

## Výroční zpráva o činnosti a hospodaření za rok 2023



**Předkládá:** Domovy sociálních služeb Litvínov, příspěvková organizace  
se sídlem Zátíší čp. 177, 435 42 Litvínov-Janov

# Obsah

- I. Sídlo organizace**
- II. Vznik a postavení organizace**
- III. Zaměření a činnost organizace**
- IV. Stavebně technické uspořádání, služby, outsourcing**
- V. Základní údaje o klientech**
- VI. Základní personální údaje a vzdělávání zaměstnanců**
- VII. Hospodaření organizace**
- VIII. Finanční plán na rok 2024**
- IX. Vedení organizace, kontakty**

## **Přílohy:**

- 1. Základní údaje o klientech**
  - přehled o počtech klientů
  - složení klientů dle krajů
  - věkové složení klientů
  - zdravotní stav klientů
  - přiznání příspěvku na péči
  - způsob ubytování klientů
- 2. Základní personální údaje**
  - členění zaměstnanců podle věku a pohlaví
  - členění zaměstnanců podle vzdělání a pohlaví
  - složení zaměstnanců dle profesí
  - stav zaměstnanců a průměrná mzda
- 3. Hospodaření organizace**
  - přehled nákladů, výnosů, hospodářský výsledek a náklady na jedno lůžko
  - přehled provedených oprav a údržby, zdroje financování
  - přehled veřejných zakázek
  - finanční fondy, sponzorské dary
- 4. Finanční plán na rok 2024**
- 5. Volnočasové aktivity klientů**

## I. Sídlo organizace

Název: Domovy sociálních služeb Litvínov, příspěvková organizace  
Sídlo: Zátíší 177, Janov, 435 42 Litvínov  
IČ: 49872541  
DIČ: CZ49872541

## II. Vznik a postavení organizace

Domovy sociálních služeb Litvínov, příspěvková organizace zahájily provoz 1. 9. 1983 pod původním názvem Ústav sociální péče Litvínov-Janov, který byl součástí Okresního ústavu sociálních služeb v Mostě.

Na základě zřizovací listiny Okresního úřadu v Mostě ze dne 6. 12. 1994 byla s účinností od 1. 1. 1995 organizace osamostatněna a nabyla vlastní právní subjektivitu. Dne 4. 12. 2002 se stal zřizovatelem Ústavu sociální péče Litvínov-Janov, Ústecký kraj. V roce 2008 došlo ke změně názvu na stávající Domovy sociálních služeb Litvínov, příspěvková organizace. Od 1. 1. 2009 se tato organizace sloučila s Domovem pro seniory Litvínov, příspěvková organizace, v ul. Křížatecká čp. 16. Toto zařízení zahájilo provoz již v roce 1969, jako Ústav sociální péče Janov, od roku 1976 byl součástí Okresního ústavu sociálních služeb v Mostě. Od 1. 1. 1995 byla organizace osamostatněna a zřizovatelem byl Okresní úřad v Mostě. V roce 2001 byla organizace přejmenována na Domovy důchodců a ústav sociální péče Litvínov. Dne 1. 1. 2003 se stává zřizovatelem této organizace Ústecký kraj. V roce 2008 dochází ke změně názvu na Domov pro seniory Litvínov-Janov, příspěvková organizace a od 1. 1. 2009, jak je výše uvedeno se slučuje tato organizace s Domovy sociálních služeb Litvínov, příspěvková organizace, které jsou nástupnickou organizací.

## III. Zaměření a činnost organizace

Hlavním účelem, pro který byla příspěvková organizace Domovy sociálních služeb Litvínov zřízena, je poskytování sociálních služeb dle Zákona o sociálních službách č. 108/2006 Sb., v platném znění, zajišťující pomoc a podporu osobám za účelem sociálního začlenění nebo prevence sociálního vyloučení. Naše zařízení poskytuje služby ambulantní, ubytovací, stravovací (každé pracoviště má svůj stravovací provoz) a ošetrovatelské. Zdravotní péči zprostředkováváme, nebo ji zajišťuje náš střední zdravotnický personál dle pokynů ošetřujících lékařů.

Pro naplnění hlavního účelu a předmětu činnosti našeho zařízení provádíme v potřebném rozsahu i činnosti ekonomické, provozní, technické, investiční a administrativní. Domovy sociálních služeb Litvínov mají v souladu se zákonem č. 108/2006 Sb. zaregistrováno šest služeb. Od května roku 2015 poskytujeme sociální službu Sociálně terapeutická dílna na adrese Křížatecká 16, Litvínov-Janov a od března 2016 na adrese Husova 104, Litvínov. Služba STD má formu cvičných kaváren.

Okamžitá kapacita STD je pro obě pracoviště 8 klientů, celkově ji může využívat 60 klientů.

V návaznosti na transformaci sociálních služeb v našem zařízení od února 2016 poskytujeme novou sociální službu Chráněné bydlení. V roce 2023 bylo v této službě naplněno 13 míst v sedmi pronajatých bytových jednotkách v obci Litvínov.

Dále je v pronajatém objektu od roku 2021 poskytována služba komunitního typu v ulici Tylova 662 s kapacitou 18 klientů s vysokou mírou podpory. Bydlení komunitního typu poskytujeme pro 7 klientů i v ulici Husova 104.

Naše příspěvková organizace Domovy sociálních služeb Litvínov je zakládajícím členem Obecně prospěšné společnosti ENERGIE v Meziboří, se kterou spolupracujeme. Dále jsme členem Asociace poskytovatelů sociálních služeb ČR a členem Alzheimer's Support Center Czech Republic.

## **Pracoviště Zátíší čp. 177**

### Domov pro osoby se zdravotním postižením

Cílovou skupinou jsou klienti od 18let do 64 let věku s různým stupněm mentálního postižení a osoby s mentálním postižením v kombinaci s tělesným nebo smyslovým postižením. Od roku 2018 je služba DOZP poskytována i osobám se zdravotním postižením spojeným s imobilitou a vysokou mírou podpory. Sociální služba není poskytována osobám s těžkou poruchou chování s výraznou agresivitou, která ohrožuje zdraví jejich i ostatních klientů.

Na tomto pracovišti nabízíme klientům základní činnosti dle Zákona 108/2006sb. i aktivizační činnosti, kulturní, sportovní, rekreační a přiměřené pracovní činnosti.

Specializací jsou aktivizační dílny. Provádíme bazální stimulaci, relaxační terapie a senzomotorická cvičení ve snoezelenu.

Klienti starší 24 let navštěvují vzdělávání, které jim v prostorách Domova zajišťuje Euroinstitut Panenský Týnec v podobě Praktické školy. Obory jsou zaměřené na praktické dovednosti, které by klienti mohli dále nabídnout na chráněném trhu práce, např. košíkářství či příprava pokrmů.

Umožňujeme klientům v rámci spolupráce s Charitou ČR využívat i službu Sociální rehabilitace.

### Domov se zvláštním režimem

Cílovou skupinou této služby jsou muži s chronickým duševním onemocněním a etylickou demencí od 41 let do 64 let věku, kteří mají snížené poznávací schopnosti, časté změny chování a nálad, problémy s orientací, vnímáním, pamětí, vyjadřováním, porozuměním, problémy se zvládnutím každodenních běžných činností, a proto vyžadují pravidelnou pomoc jiné osoby, a kterým tuto pomoc nemůže poskytnout žádná terénní služba nebo osoby blízké.

Na tomto pracovišti nabízíme klientům základní činnosti dle Zákona 108/2006sb. i aktivizační činnosti (např. externí hiporehabilitaci), kulturní, sportovní a přiměřené pracovní činnosti. Klienti jsou také podporováni k využívání služby STD – Kavárna La ponto v Litvínově a Jitřenka v Janově.

## Domov pro seniory

Cílovou skupinou jsou senioři od 65 let věku, kteří v důsledku svého zdravotního stavu, snížené soběstačnosti, či jiné nepříznivé sociální situace vyžadují pravidelnou pomoc jiné osoby a kterým tuto pomoc nemůže poskytnout žádná terénní služba nebo osoby blízké.

Posláním Domova pro seniory je poskytovat pobytové sociální služby a péči seniorům, kteří vzhledem ke své snížené soběstačnosti zejména z důvodu věku a jejichž situace vyžaduje pravidelnou pomoc jiné fyzické osoby, si nemohou zajišťovat potřeby ve svém vlastním domácím prostředí. Individuálním přístupem zajistit seniorům přiměřenou míru podpory, udržení sociálních kontaktů, prožít aktivní a důstojné stáří.

Při péči o klienty vycházíme z modelů péče – Paliativní péče, Bazální stimulace, konceptu BIOgrafické péče.

Na tomto pracovišti je mj. zajištěna pomoc klientům při zvládnání běžných denních úkonů v péči o svou osobu, jako je např. pomoc při hygieně, oblékání, podávání stravy a nápojů, úklidu. Rovněž jsou zajišťovány volnočasové aktivity pro klienty. Každý den mají klienti možnost si vybrat z nabídky volnočasových programů např. pečení, muzikoterapie, filmové dopoledne, výlety, rukodělné tvoření z různých materiálů, kavárnička, návštěvy divadla, zábavy, hudební pořady a další. Kapacita této služby je 117 klientů.

## Domov se zvláštním režimem 2

Cílovou skupinou jsou ženy a muži od 55 let, u kterých byla stanovena diagnóza Alzheimerova nemoc nebo jiný typ demence od 55 let věku, kteří v důsledku svého zdravotního stavu vyžadují pravidelnou pomoc jiné osoby a kterým tuto pomoc nemůže poskytnout žádná terénní služba nebo osoby blízké.

Posláním Domova se zvláštním režimem v Litvínově-Janově je poskytovat osobám s Alzheimerovou nemocí a jinými typy demence pobytovou sociální službu a péči s individuálním přístupem ke každému uživateli s ohledem na jeho potřeby v důstojném prostředí. Podporujeme uživatele k zachování, popřípadě rozvíjení jejich vlastních schopností a udržování kontaktu s okolím a rodinnými příslušníky. Kapacita tohoto oddělení je 37 klientů, kteří využívají prostor celého 4. oddělení.

## Koncept BIOgrafické péče

K používání konceptu BIOgrafické péče jsme získali certifikaci na dvouleté období, které platí do 31. 12. 2024

Práce s biografií nám umožňuje nalézt nové způsoby práce v péči o klienta s následným využitím nových informací o klientovi pro individuální plánování přímé péče.

Abychom lépe porozuměli našim klientům seniorům a jejich způsobům chování, je nutné poznat také jejich životní příběh. Tyto nové informace nám umožní lépe rozpoznat potřeby klientů a jejich reakce, které se mohou vyskytnout při konfrontaci klienta s neznámou situací, ale také při zvládnání aktivit denního života. V biografii nalezneme rovněž pozitivní potenciál

klienta, tzn. zachovalé schopnosti a dovednosti, jež je nutné podporovat a také využívat pro zvládnání denních činností.

V biografii nalezneme praktické návody, jak zvládal klient denní aktivity v minulosti a jak je možné tyto informace o jeho rituálech a zvyklostech využít v naší péči o klienta například při příjmu stravy, spánku, klidu, vylučování, aktivitách volného času, ale také při duchovních potřebách.

Seniorská generace prožila ve svém životě mnoho významných společensky – politických událostí a změn, které se jim hluboce zapsaly do vědomí a podvědomí. Mnoho těchto zážitků klient zpracovával celý svůj život a v období postupného vzniku různých poruch paměti vystupují tyto zážitky z podvědomí klienta a projevují se různými specifickými způsoby chování klienta.

„Práce s biografií staví mosty mezi minulostí a přítomností po kterých je možné profesionálně doprovázet klienta ”

Smysl a účel práce s biografií – se vzpomínkami klienta – se odráží na rovině kognitivní, emocionální a sociální.

## **Důstojný život až do konce (doprovázení v závěru života) v návaznosti na poskytování paliativní péče v DSS Litvínov**

Doprovázení klientů v závěru života se věnujeme již od roku 2015.

### **CÍLE PROJEKTU**

Zajistit důstojné a příjemné chvíle na sklonku života u klientů v terminálním stadiu, dle individuálních potřeb klienta. Důstojnost až do konce znamená „být s“. S někým, kdo odchází z tohoto světa. Uvolňovací techniky mají za úkol usnadnit poslední chvíle klienta (uvolňující masáž, komunikace, bazální stimulace, aromaterapie, biblioterapie, muzikoterapie, prvky světelné terapie Snoezelen aj.).

### **ZÁSADY PROJEKTU**

Při doprovázení a uvolňovacích technikách vycházíme především z psychických a duševních potřeb klienta.

Snažíme se o vytvoření důstojného prostředí pro umírající klienty.

Respektujeme hodnoty klienta a jeho přesvědčení o povaze života a smrti.

Doprovázíme s empatií, soucitem, důstojností a respektem.

Pomáháme přijmout i nepříjemnou pravdu a sami však přitom zůstáváme sami sebou.

Snažíme se o láskyplné přijetí emocí klienta včetně strachu, bezmoci, agresivního jednání.

Situaci se nesnažíme výhradně vyřešit či změnit za klienta.

Pomáháme mu najít smysl, naději v posledních etapách lidského života.

Vedeme, popřípadě pomáháme k zajištění uzavření nedořešených záležitostí např. usmíření se s okolím, nalézt své příbuzné, mít možnost se rozloučit.

Snažíme se o pozitivní smýšlení přijetí, smíření, soucit, laskavost, radost z toho, co se mu v životě podařilo.

Snažíme se o zachování duchovních potřeb klienta.

## Paliativní péče

### VIZE

Smyslem naší práce je poskytovat paliativní péči s lidským přístupem.

Adekvátní mírou podpory umožnit klientům domova a jejich nejbližším vyrovnat se s nemocí, umíráním a truchlením. Dbát na vzájemný respekt, spolupráci a důvěru blízkých, vytvářet příjemné prostředí.

V našich sociálních službách nemá místo ztráta důstojnosti a bolest.

S kvalifikovaným personálem chceme být profesionální službou, tedy být kompetentní.

### POSLÁNÍ

Naše organizace poskytuje paliativní péči, což je komplexní, aktivní a na kvalitu života orientovaná péče, určená klientům, kteří trpí nevyléčitelnou chorobou v pokročilém nebo terminálním stádiu. Její součástí je podpora blízkých a péče o pozůstalé.

Cílem poskytované péče je zmírnit bolest a přinést úlevu od symptomů spojených s nemocí. Naplňovat tělesné, psychické, vztahové a duchovní potřeby s důrazem na zachování důstojnosti umírajícího.

Zároveň chceme prostřednictvím poskytování paliativní péče široké laické veřejnosti otevřít téma umírání a smrti.

K 31. 12. 2022 skončila dvouletá podpora Nadačního fondu ABAKUS na rozvoj paliativní péče na období 1. 1. 2021 – 31. 12. 2022. Podpora zahrnovala finanční prostředky a doprovodný, vzdělávací program. Hlavní ambicí programu Spolu až do konce – Rozvoj paliativní péče v pobytových službách pro seniory bylo ve vybraných zařízeních vytvořit podmínky pro poskytování paliativní péče skrze implementaci konkrétních opatření a metodických postupů. Grantová podpora a doprovodný program byla realizovány Nadačním fondem Abakus jakožto nástupnickou organizací Nadačního fondu Avast.

Nejzásadnější změnu, kterou program do organizace vnesl, je právě změna způsobu myšlení o tématu smrti a umírání, které přestává být tabuizované a stává se přijímané jako součást lidského života. Pracovníci přímé péče a všeobecné sestry prošli povinným vzděláním k poskytování paliativní péče. Provozní úsek (kuchaři, recepční, údržbáři, pradleny) a ekonomický úsek se účastnil dobrovolné školicí akce, která byla určena pro seznámení s poskytováním paliativní péče a doprovázení v závěru života našich klientů. Mezi všemi úseky spatřujeme významnou a důležitou změnu v komunikaci a spolupráci v péči o klienty, a to nejen v závěru života. Zavedly se ranní schůzky sociálního úseku (přímá péče) a úseku ošetrovatelské péče (zdravotní sestry), kde se předávají informace ke zdravotnímu stavu všech klientů nezbytné pro výkon přímé péče o klienty. Odbourala se spousta konfliktů, ke kterým docházelo a pramenilo z pocitů ošetřujícího personálu, že nemají dostatek informací o klientech k péči, kterou mají poskytovat. V minulém roce se nám podařilo navázat spolupráci s mobilním hospicem, který byl pro nás velkou oporou a zkušeností pro indikaci klientů do paliativní péče, kterou následně prováděla praktická lékařka a nastavení SOS medikace. V srpnu došlo k ukončení spolupráce. Během té doby se nám však podařilo edukovat praktickou lékařku, u které došlo k přehodnocení postoje, a především k odbourání strachu z poskytování a indikování paliativní péče. Praktická lékařka je nápomocná pro konzultaci a nastavování SOS medikace lékařka-paliatr ze zdravotnického zařízení oddělení onkologie. Všeobecné sestry vnímají nastavení SOS medikace jako významnou podporu v závěru života, která má za úkol mírnit tělesné a duševní utrpení, ale přitom zachovává důstojnost klienta do

samotného závěru života klienta. Paliatr tak včas nastavuje léčbu dle vyhodnocených příznaků onemocnění klienta.

Zároveň se tak zlepšila komunikace a spolupráce s rodinami a ostatními blízkými klientů. Personál vnímá intenzivnější kontakt s rodinou od první schůzky k indikaci klienta do paliativní péče až po samotné úmrtí klienta. Rodiny a blízcí našich klientů jsou informováni o poskytování paliativní péče a často využívají možnost být se svým blízkým v těchto těžkých chvílích. Naši klienti nemusejí umírat v neosobním prostředí zdravotnických zařízení. Umírají ve známém prostředí, ve kterém jsou obklopeni lidmi, které dobře znají a svými blízkými. Začátkem listopadu se u nás konalo historicky první vzpomínkové setkání. Za všechny zemřelé v letošním roce byla provedena mše. Formou prezentace jsme přiblížily vzpomínky na všechny, kteří nás v tomto roce opustili. Poté jsme si povídali, vzpomínali při malém občerstvení a na závěr udělali rozlučkový rituál. Těm, kteří nás opustili jsme mohli něco namalovat nebo napsat, na kamínek, něco, co ještě chtěli vzkázat a třeba to nestihli, nebo prostě jen tak a kamínky jsme odnesli ke zpívajícímu Andělovi v naší zahradě.

V rámci péče o pečující mají všichni zúčastnění možnost obracet se na supervizora, psycholožku a faráře nebo se účastnit relaxace pro pečující.

V roce 2023 se nám podařilo úspěšně v paliativní péči pokračovat. Uskutečnila se dvě vzpomínková setkání s pozůstalými zemřelých klientů. Vybudovali jsme pokoj Harmonie, kde mohou klienti se svými blízkými strávit čas, který se chýlí k závěru života.

## **Pracoviště Husova 104, Litvínov-Chudeřín**

### Sociálně terapeutická dílna

Sociálně terapeutická dílna je ambulantní služba preventivní péče poskytovaná bezplatně. Svůj provoz zahájila v květnu 2015. Podporuje dospělé osoby se sníženou soběstačností z důvodu zdravotního postižení v rozvoji pracovních a sociálních dovedností.

Službu mohou využívat mentálně postižení lidé a lidé s kombinovaným postižením, kteří nejsou z důvodu zdravotního postižení umístitelní na otevřeném ani chráněném trhu práce.

Služba je poskytována celoročně. Celková kapacita je od března 2016 navýšena na 60 klientů. Klienti jsou do služby přijímáni na základě splnění kritérií cílové skupiny, tedy osoby s různým stupněm mentálního postižení, osoby s kombinovaným postižením od 18 do 64 let věku.

STD je provozováno formou cvičné kavárny, a to na dvou pracovištích.

Kavárna Jitřenka začala poskytovat své služby klientům v květnu 2015. Je umístěna v prostorách vstupní haly Domova pro seniory v Janově. Klienti této kavárny připravují převážně studené lahůdkové výrobky, dezerty, saláty a teplé nápoje. Učí se obsluhovat hosty kavárny včetně nácviku společenské komunikace.

Kavárna La Ponto se otevřela pro klienty v březnu 2016. Nachází se nedaleko centra Litvínova ve čtvrti Chudeřín. Jejimi hosty jsou lidé z okolí i běžní návštěvníci z lokality Litvínov, Most.

Klienti na tomto pracovišti získávají převážně pracovní dovednosti i potřebné dovednosti k pečení zákusků, dortů, přípravě cukrovinek aj. Také zde obsluhují klienti hosty a dle jejich výběru jim kromě zákusků připravují teplé či studené nápoje.

Kavárny jsou vyhledávány hosty, a to pro klidnou a příjemnou atmosféru, kvalitní „domácí“ výrobky a příznivé ceny.



## **DOZP Husova – komunitního typu**

V lednu roku 2018 se 7 klientů služby DOZP přestěhovalo do třech vybavených domácností v objektu Husova 104, Litvínov. Tato služba má komunitní prvky poskytování podpory klientům s mentálním postižením. Klienti s podporou personálu pečují o sebe i své domácnosti, a to včetně praní a žehlení prádla, úklidu, částečného vaření. Personál služby se ve zvýšené míře zaměřuje na podporu klientů v sociálních dovednostech, komunikaci a nácvičku dodržování všeobecně vyžadovaných společenských norem.

Umístění domácností nedaleko centra Litvínova umožňuje klientům ve zvýšené míře využívat i okolní veřejné služby. Klienti často využívají Plavecký bazén, navštěvují a pomáhají v Městském psím útulku, dochází na akce do Městské knihovny, využívají Bowling v Litvínově a další běžně dostupné kulturní akce, které jsou pořádány pro veřejnost. Aktivizační činnosti zajišťuje v průběhu dne sloužící personál. Klienti ale také často a rádi využívají aktivizaci v budově Lesovna, kde probíhá kreativní tvoření, cvičení v tělocvičně, společenské akce na půdě. V rámci navazování přátelských vztahů se několikrát v roce uskutečňují neformální setkávání s klienty jiných služeb, např. z Háje u Duchcova.

## **Pracoviště Tylova 662, Litvínov**

### **DOZP LESOVNA - komunitního typu\_**

V lednu 2021 se 18 klientů s vysokou mírou podpory přestěhovalo z budovy Zátíší 177 do nově zrekonstruovaných prostor budovy Lesovna nedaleko centra města Litvínov. Služba je poskytována ve čtyřech plně vybavených domácnostech po třech či šesti místech, viz.

Transformace v DSS Litvínov



## Chráněné bydlení

Služba CHB je poskytována klientům od 19 do 64 let každý den bez nočního dohledu. Pracovnice, které klientům poskytují potřebnou podporu, motivují klienty k postupnému zvyšování samostatnosti, a to jak v péči o domácnost, tak i v ochraně vlastních práv a využívání veřejných služeb. Velmi aktivně přitom spolupracují s opatrovníky a zaměstnavateli klientů.

V únoru 2016 se 6 klientů z DOZP, kteří byli připravováni na přechod do nové služby, přestěhovalo do domácností v rezidenci Husova 104, Litvínov.

Od poloviny roku 2017 se začali klienti CHB připravovat na přestěhování do samostatných bytů v lokalitě Litvínov, a to v návaznosti na jednotlivé cíle Transformačního plánu na období 2017-2019. Byty byly vybrány společně s klienty a ohledem na jejich přání i potřeby. V listopadu byly byty dovybaveny a připraveny k nastěhování. Samotné stěhování probíhalo v lednu 2018. Celkem bylo pronajato šest bytů.

Od poloviny roku 2018 se začali připravovat na přechod do CHB další dva klienti z DOZP, kteří se do nové domácnosti nastěhovali v lednu 2019. Následné rozšíření kapacity služby CHB se začalo připravovat koncem roku 2020 v rámci Transformačního plánu. Celkem tři byty v Litvínově byly upraveny a vybaveny nábytkem dle materiálně-technického standardu. Klienti, vybraní dle daných pravidel a po sociálním šetření měli možnost nové byty navštívit, seznámit se s okolím bytů i s veřejnými službami v jeho okolí. Nastěhování do těchto bytů bylo uskutečněno v lednu 2021. Z původního počtu 14 klientů využívalo službu na konci roku pouze 12 klientů. Nájemní smlouva v ulici Horská, Litvínov, byla proto ukončena.

V roce 2022 začal využívat službu CHB další zájemce a celkový počet byl na konci roku 13 klientů. Sociální pracovníci i klíčoví pracovníci podporovali zejména klienty při vyhledávání pracovních příležitostí, což je stále velmi obtížné. Přesto se zdařila např. spolupráce s Technickými službami v Litvínově, kde byl zaměstnán klient, který službu CHB začal využívat až v druhé polovině roku 2022. Někteří klienti bez zaměstnání, docházeli do služby STD-Kavárna La ponto, aby si uchovali pracovní návyky a zkušenosti.

V roce 2023 se nám podařilo navázat spolupráci s několika zaměstnavateli, kteří poskytli zaměstnání některým našim klientům. Jedná se organizace: Filipa, a.s. v Oseku – zde se podařilo zaměstnat 1 klientku. Benevita, a.s. – zde byli zaměstnáni dokonce 3 klienti, kteří provádějí distribuci tisku do schránek po obci Litvínov.

Na konci roku 2023 jsme po opakovaných závadách v jednom z pronajatých bytů ukončili nájemní smlouvu a pro stávajícího klienta byl pronajat byt po částečné rekonstrukci o velikosti 1+1 na adrese Podkrušnohorská, Litvínov.

Všechna pracoviště jsou pod vedením vedoucích sociálních úseků, které společně se sociálními pracovníci zajišťují veškerou agendu spojenou s organizací práce ve všech jednotlivých službách.

## **Transformace v DSS Litvínov**

V roce 2017 byl sestaven nový Transformační plán DSS Litvínov na období 2017-2019, a to v návaznosti na již zrealizovanou první etapu transformace z let 2014-2016. S přihlédnutím k objektivním překážkám byl schválen nový termín ukončení Transformačního plánu, tedy do roku 2022.

V roce 2020 se začaly naplňovat jednotlivé kroky Transformačního plánu, vedoucí k zahájení činnosti komunitní služby, v podobě domácností s nízkým počtem obyvatel v lokalitě, která klientům nabídne dostatek možností k využívání veřejných a návazných služeb.

Hlavním cílem služby je ve spolupráci s rodinami a opatrovníky klientů nastavit službu v nových domácnostech podle individuálních potřeb a cílů klientů s důrazem na jejich začlenění do běžného života společnosti, organizované podle jejich denního a životního rytmu a poskytované pouze s takovou podporou, která bude motivací pro rozvoj jejich schopností a dovedností, především v oblasti rozhodování a přebírání zodpovědnosti za svůj život, včetně s tím spojených rizik.

Na plnění jednotlivých etap plnění plánu pro přesun klientů do nové budovy dohlížel místní transformační tým.

Klienti, byli v průběhu celého roku připravováni na přechod do nových domácností formou nácviků jednotlivých sebeobslužných činností. Se svými klíčovými pracovníky navštívili dokončující se budovu ul. Tylova, Litvínov, aby si uměli lépe představit své budoucí byty. Při vybavování prostor budovy a pokojů bylo přihlédnuto vždy primárně na potřeby a přání konkrétního klienta. Proto ani jeden z pokojů není stejný.

S blížícím se koncem roku 2020 bylo uskutečněno výběrové řízení na pozice PSS do nového pracoviště komunitního typu.

Budova a jednotlivé domácnosti byly dokončeny ke konci roku 2020. Stěhování pak probíhalo v po etapách od 18. ledna 2021.

K dispozici mají klienti jednolůžkové či dvoulůžkové pokoje, v každé domácnosti obývací pokoj s kuchyní a jídelnou a sociální zařízení. Možnost využití skýtá také tělocvična, snoezelen a velký půdní prostor vhodný pro aktivizaci. U klientů, kteří začali žít v domácnostech koncipovaných jako komunitní bydlení, se již po krátké době zlepšily některé dovednosti a sebeobsluha, což lze považovat za důležitou známku přirozené socializace klientů s vysokou mírou podpory. Výhodou je spolupráce s Charitou ČR – služba sociální rehabilitace, jejíž pracovnice aktivně dochází za klienty a spolupráce se vzdělávací institucí Euroinstitut, kdy pravidelně probíhá vyučování s klienty staršími 26 let.

## **Služba DzR**

V první čtvrtině roku 2021 byla zahájena přestavba oddělení SÚC, kam se měli v první polovině roku přestěhovat klienti služby DzR z původního ubytování v DpS Křížatecká. Termín ukončení prací a předání stavby se však firmě nepodařilo dodržet a klienti služby DzR se proto přestěhovali do nových prostor až několik dní před vánočními svátky.

V roce 2022 se personál zaměřil na celkovou adaptaci klientů služby v novém prostředí. Na konci roku 2022 byla služba poskytována 16-ti klientům. V návaznosti na přetrvávající problematické soužití skupiny klientů služby, se na konci roku začalo jednat o navýšení personálu, a to především pro více možností klientů k aktivizaci. V roce 2024 se počet personálu navýšil, což umožnilo péči i aktivizaci více zaměřit na konkrétní potřeby klientů a zlepšení kvality jejich psychické kondice.



### **Vzdělávací aktivity pro zaměstnance pracoviště Zátíší čp. 177:**

V průběhu roku 2022 bylo zorganizováno a pracovníkům DOZP, CHB a STD nabídnuto celkem 21 akreditovaných kurzů, 16 školicích akcí, 2 teambuilding pro vedoucí pracovníky a 2 termíny supervize pro každého zaměstnance SÚ.

Největší zájem byl o témata:

Akreditované kurzy:

- Bazální stimulace – základní, navazující
- Práce s emocemi v sociálních službách
- Klient s nepřizpůsobivým a sociálně nežádoucím chováním
- Práce s klienty závislými na alkoholu a návykových látkách
- Hranice ve vztahu ke klientovi
- Problematika poruch chování u lidí s mentálním postižením
- Verbálně nekomunikující - úvod k metodám AAK
- Život s postižením v obrazech
- Zvládání slovní agrese
- SQSS č. 5 Individuální plánování
- Škola paměti pro osobní rozvoj zaměstnanců sociálních služeb
- Kvalifikační kurz pro pracovníky v sociálních službách

Školící akce:

- Standardy kvality v praxi DSS Litvínov
- Sexualita lidí s postižením
- Sexualizování násilí
- Práce s emocemi a krizí
- Záznam vztahů a hranic v oblasti sexuality
- Péče o klienta s inkontinencí
- IP – vedení dokumentace – služba DOZP
- Komunikace s klientem služby DZR

**V roce 2023 se zaměstnanci pracoviště Křížatecká čp. 16 účastnili těchto vzdělávacích aktivit:**

*Akreditované kurzy*

Základy práce s biografií a plány péče  
Motivace seniorů k účasti na péči  
Drahé Česko pro seniory  
Komunikační dovednosti v paliativní péči  
Meziorganizační vyjednávání v dlouhodobé péči  
Bazální stimulace základy a navazující kurz  
Hranice mezi profesním a osobním životem

*Školící akce*

Jak získat klienta ke spolupráci  
Podvýživa seniorů v běžné praxi aneb bludný kruh malnutrice  
Úvod do péče o pečující

*Workshopy*

Péče o pozůstalé zemřelých klientů

*Kongresy/konference*

Minulost, současnost a budoucnost sociálních služeb  
Kvalitní a efektivní nutriční péče o seniory  
Sdílení dobré praxe  
Biografická péče o seniory v paliativní péči

V tomto roce se již mohli zaměstnanci zúčastnit stáží v jiných organizacích. Zaměstnanci si mohou vybírat ze široké nabídky stáží: PDSS Dubí a Teplice, DD Bystřany, DSS Meziboří, MÚSS Jirkov, SS Kynšperk, Penzion pod Břízami Chomutov, DpS a DZR Žatec, Domov Sue Ryder Praha, Hospic Most, Hospic Litoměřice, PL Petrohrad.

V roce 2023 se pokračovalo ve vzdělávání biografické péče. Byly realizovány školící akce pro pracovníky sociálních služeb, aby se s modelem péče všichni seznámili.

V roce 2023 byli vysláni na 3 cyklový akreditovaný kurz MPSV Základy práce s biografií a plány péče v rozsahu 42 hodin, zástupci jednotlivých oddělení z řad pracovníků v sociálních služeb.

## Rekvalifikační kurzy

Na základě dohody jsou v organizaci realizovány praxe účastníků rekvalifikačních kurzů „Pracovník v sociálních službách“. Někteří absolventi následně najdou uplatnění v naší organizaci (v roce 2022 probíhaly kurzy v prezenční formě). V hojném počtu jsou umožněny praxe studentům středních i vysokých škol.

## Supervize

Od roku 2015 probíhají pro zaměstnance DSS Litvínov, p. o. pravidelné skupinové supervize pro pracovníky v sociálních službách (v přímé péči – PSS, sociální pracovníce, vedoucí oddělení) a pro pracovníky ošetrovatelského úseku – zdravotní sestry. Pracovníci řeší konkrétní problémy s klienty – vyžadující zvýšenou péči, když klient některé úkony zvládá sám, způsob vyúčtování vratek, stížnosti na klienty ostatními klienty, okrádání klientů apod.

Z každé supervize je výstupem podepsaná prezenční listina s tím, že výstupy pro zajištění ochrany a důvěry zaměstnanců se neprovádí.

Všichni zaměstnanci včetně provozního úseku mají možnost účastnit se individuální supervize.

## IV. Stavebně technické uspořádání, služby, outsourcing

**Domovy sociálních služeb Litvínov, příspěvková organizace** jsou od 1. 1. 2009 dislokačně uspořádány na dvou místech Zátíší čp.77 a Křížatecká čp. 16 (vlastní objekty). Od roku 2015 byl využíván pronajatý objekt Husova čp. 104. Tento objekt byl zřizovatelem v roce 2022 zakoupen a předán do správy naší organizaci. Naši klienti chráněného bydlení obývají 9 bytových jednotek v obci Litvínov. Od roku 2021 působí naše organizace i v nově zrekonstruovaném pronajatém objektu v Litvínově v Tylově ulici.

### 1. Litvínov-Janov, Zátíší 177



Jedná se o panelovou stavbu dokončenou v roce 1982. Objekt se skládá ze tří vzájemně propojených pavilonů, které jsou přístupny schodištěm, nebo dvěma výtahy (osobní, nákladní).

V pavilónu A se nachází hospodářská část: kuchyň, jídelny klientů a zaměstnanců, vstupní hala, kanceláře, prádelna, rehabilitace a počítačová učebna. V podsklepené části jsou umístěny sklady potravin, strojovna vzduchotechniky, topný kanál a zázemí údržby. V pavilonech B, C jsou obytné prostory pro klienty. V 1. - 3.NP jsou umístěna jednotlivá oddělení. V roce 2006 byla budova celkově zrekonstruována. Rekonstrukcí vznikla i nová střešní nástavba, kde jsou k dispozici tři cvičné byty, skladové prostory, zázemí pro zaměstnance a místnosti pro volnočasové aktivity klientů. Realizací nástavby se ubytovací část stala čtyřpodlažní. Celý objekt je zateplen. Vytápění je zajišťováno dálkově, v roce 2008 byla nainstalována zónová ekvitermní regulace. Je zde vybudován náhradní zdroj na ohřev TUV a vytápění a náhradní zdroj na dodávku elektrické energie. Tyto náhradní zdroje jsou řízeny automaticky, bez nutnosti zásahu obsluhy. Zařízení má vlastní čistírnu odpadních vod, která v roce 2009 prošla rekonstrukcí.

Součástí budovy je oplocená velká zahrada, kde je umístěno několik altánů, mlhoviště, hřiště s umělým povrchem, skleník, ohniště a mini amfiteátr s venkovním hledištěm. Stávající komunikace jsou v dobrém stavu (asfaltový povrch) a nebrání v pohybu jak klientům mobilním, tak imobilním. Provádí se zde pravidelná údržba (sekání trávníku, stříhání keřů), celkově zahrada působí upraveným dojmem a slouží k různým aktivitám a odpočinku klientů. Areál je ve večerních a nočních hodinách osvětlen veřejným osvětlením.

Celý objekt, čistírna odpadních vod a výměňiková stanice jsou střeženy kamerovým systémem, el. zabezpečením (EZS). Toto zařízení slouží pro zvýšení bezpečnosti klientů a ochrany majetku DSS Litvínov.

**Doprava** – k dopravě klientů slouží vozový park (celkově 9 vozidel), k návštěvám zdravotnických zařízení a k volnočasovým aktivitám (výlety, návštěva kulturních a sportovních zařízení).





V roce 2023 byly provedeny rozsáhlé opravy a rekonstrukce na objektu Zátíší 177, které přinesly výrazné zlepšení v kvalitě života našich klientů a přispěli ke zlepšení provozu v celém areálu.

Jednou z takových oprav byla renovace koupelny na oddělení SÚB, během které byla kompletně zrekonstruována a vybavena novými moderními prvky, které zvýšily komfort pro naše klienty a usnadnila péči o ně.



Prostory čističky odpadních vod byly opraveny společně s provozním domkem. Proběhla oprava fasády domku a cest kolem nádrží, aby se zamezilo další degradaci, která postupně omezovala provoz.



S ohledem na postupné navyšování počtu imobilních klientů nám výrazně pomohlo rozšíření transportního systému na oddělení SÚF v budově Zátíší 177. Oddělení se nyní pyšní transportním systémem Erilens, který zajišťuje komfortní a účinný způsob pro přesun imobilních osob po oddělení. Tento systém byl nainstalován také na přilehlou terasu daného oddělení poskytovaných služeb a také do místnosti rehabilitace a vodoléčby. Tímto bylo zajištěno zvýšení kvality.



Další významnou částí byla oprava střešních komínků a okapů v areálu. Do těchto oprav spadalo vyřešení veškerých problémů s protékáním vody ve vrchních částech budovy, jako byly podkrovní místnosti, únikové schodiště, či terasy sociálních úseků.



V poslední části proběhla i rekonstrukce kuchyně stravovacího provozu. Rekonstrukce s sebou přinesla nové rozvody vody, elektřiny a kanalizace, včetně položení nové podlahy.



Byly pořízeny tři nové sušiče prádla, které nahradily původní zcela nevyhovující, zastaralé, energeticky a provozně náročné.



V roce 2023 se v areálu vybuřovalo nové místo na sběr a odvoz odpadu.



## 2. Litvínov-Janov, Křížatecká čp. 16



Vlastní objekt byl stavebně dokončen v roce 1969, skládá se ze tří částí. Jedná se o panelový skelet kombinovaný cihlami s plochou střechou.

a) Obytná část má 1 podzemní podlaží (PP) a 5 nadzemních podlaží (NP). Podlaží jsou přístupna schodištěm nebo dvěma výtahy.

V 1. PP se nachází dílny údržby, sklady a technologické rozvody tepla, vody, kanalizace apod.

### *Křížatecká*

V 1. NP se nachází sociálně-terapeutická dílna „Jitřenka“ a kavárna spojená s prodejem koloniálu. Cílem poskytování této služby je příprava našich stávajících klientů i lidí z terénu s mentálním postižením, která povede především k rozvoji jejich pracovních a sociálních dovedností tak, aby mohli zvýšit své šance při uplatnění na trhu práce. Nachází se zde vchod na venkovní terasu s bezbariérovým přístupem do zahrady. V jednotlivých křídlech budovy jsou kanceláře personálu DpS, ergo dílny a ergo kuchyňka oddělení, ve druhé části 1. NP slouží imobilním klientům domova pro seniory. 4. patro slouží klientům s Alzheimerovou nemocí nebo jinými typy demence

2., 3. a 5. NP slouží k ubytování klientů domova pro seniory. Na 3. oddělení je sociální zázemí vybudováno z 3 pokojů společně vždy pro 2 sousedící pokoje celkem pro 6 klientů.

Na 5. oddělení byla sociální zázemí přímo vybudována v 6 dvoulůžkových velkých pokojích

b) Část stravovací – (dvoupodlažní), která je propojena s obytnou částí v obou podlažích.

V 1. NP je hlavní vstup do budovy, vstupní hala s posezením, recepcí a místnost pro kuřáky. V severní části je umístěna prádelna, která byla v roce 2009 zcela zrekonstruována. Ve 2. podlaží je umístěn prostor pro různé činnosti, jídelna pro zaměstnance a kompletní stravovací provoz.

c) Technickou část tvoří výměňiková stanice (objekt je napojen na horkovod) a plynová kotelna, jako náhradní zdroj pro zabezpečení dodávek tepla a teplé vody do objektu v době výpadku horkovodu pomocí plynové kotelny. Plynové kotle jsou řízeny automaticky, bez nutnosti přítomnosti obsluhy. V této části je také náhradní zdroj elektrické energie o výkonu 96 KWh, poháněný dieselovým motorem. Na tento zdroj jsou napojeny „životně“ důležité spotřebiče (evakuační výtah, část kuchyně, nouzové osvětlení apod.) Celá budova vč. technického krčku je zateplená.

Zahrada, o rozloze přes 20 tis. m<sup>2</sup> pochází pravděpodobně ze stejného období, jako byla výstavba samotného objektu. V roce 2018 byla dokončena revitalizace zahrady, v rámci které byly rozšířeny chodníky pro bezpečný pohyb. Zároveň je tak zajištěn komfortnější přístup klientům používající kompenzační pomůcky (invalidní vozíky, chodítka, polohovací křesla apod.). Zároveň tato komunikace byla rozšířena do dalších částí pozemku. Byla zabudována elektrina a vodní přípojky, dále rozšířené možnosti pro využití trávení volného času např. hraním petangue, či šachových her. V severozápadní části zahrady je vybudovaná menší zpevněná plocha s venkovním grilem.

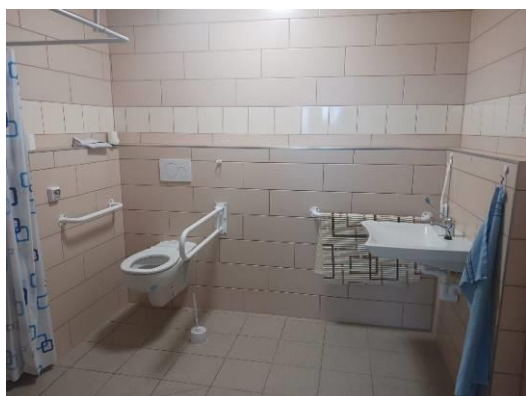


V Domově jsou pokoje s balkonem, které jsou vybaveny standardním účelným nábytkem s úložným prostorem, polohovacími lůžky s mechanickým či elektrickým ovládáním, umyvadlem s teplou a studenou vodou.

V budově je výtah (nákladní i osobní) a bezbariérový přístup. Technické vybavení pokojů: protipožární čidla, přípojka na internet a telefon, signalizační přivolávací zařízení s možností dálkového ovládání, zesílená skla v oknech, klíčky u oken s možností uzamknutí, svítidlo stropní, svítidlo nad umyvadlem, set-top-box. Podlahy jsou pokryty linoleem.

V roce 2023 byl uskutečněn další z cílů transformace a humanizace DSS Litvínov.

2. nadzemní podlaží bylo zcela zrekonstruováno a upraveno pro potřeby klientů Domova pro seniory, a to zhotovením koupelny WC a kuchyňky vždy pro dva jednolůžkové pokoje. Zde byla opravena také hlavní chodba a položena nová PVC krytina.



Stravovací provoz byl vybaven novou elektrickou multifunkční pánví. Ta umožňuje připravovat, krom jiného, pokrmy tzv. pomalým pečením či vařením. To zcela mění kvalitu jídel a zároveň nedochází k tak velkým úbytkům jako u klasické přípravy pokrmů. Dále byl pořízen kombinovaný plynový sporák s elektrickou troubou a chladicí dvoudveřová chladicí skříň.



Do ordinace pro klienty byl pořízen nový nábytek na míru a opravena podlaha s položením nového PVC.



Na 5. nadzemním podlaží byla provedena oprava WC, které bylo v havarijním stavu.



## Vzdělávání zaměstnanců

Složení zaměstnanců je obsaženo v příloze dle organizačního řádu. Většinový podíl zaměstnanců představují pracovníci v přímé péči. Další, neméně důležité profese, které zabezpečují plynulý provoz organizace, jsou řidiči, kuchařky, údržbáři, uklízečky, pradleny, švadleny a pracovníci THP.

Pracovníci v sociálních službách absolvují běžně kurzy, které jsou nutné pro jejich výkon profese pracovníka v sociálních službách v rozsahu nejméně 24 hodin za rok, THP pracovníci procházejí školeními v souladu se změnami zákonů.

Zdravotničtí pracovníci se pravidelně zúčastňují odborných seminářů a kurzů, z nichž některé jsou přímo organizovány v našem zařízení. Organizujeme i výměnné stáže se zařízeními obdobného typu.

Všichni pracovníci jsou pravidelně proškolení z předpisů a pravidel PO a BOZP. Vstupní školení provádí vedoucí úseku ihned po nástupu.

Na začátku každého roku zpracovávají vedoucí pracovníci v přímé péči plán vzdělávání dle individuálních potřeb a zájmů pracovníků. Jedenkrát za rok probíhá hodnocení pracovníků v přímé péči v programu Cygnus.

Stav zaměstnanců k 31. 12. 2022 je 282 osob, z toho 258 žen a 24 mužů. Zdravotní péči (vstupní, periodické, výstupní prohlídky i mimořádné) pro zaměstnance zabezpečuje smluvní lékař pracovně lékařských služeb.

Krajskou hygienickou stanicí Ústeckého kraje je zpracována kategorizace prací, dle zákona 258/2000 Sb.

Péče o zaměstnance je zajištěna formou příspěvků z Fondu kulturních a sociálních potřeb na stravování, kulturní akce, poskytování eBenefitů FKSP, možností využít bezúročnou půjčku na základě podmínek stanovených v Zásadách čerpání FKSP. Péče o zaměstnance je realizována i formou kontinuální úpravy pracovního prostředí.

Od 01.01.2021 jsme zapojeni do projektu s názvem Důstojný život až do konce organizovaný a hrazený Nadačním fondem ABAKUS. Tento projekt byl ukončen k 31.12.2023

Detailní informace jsou v příloze č. 2.



## VII. Hospodaření organizace a další činnosti

Organizace v roce 2023 hospodařila s rozpočtem 214 740 tis. Kč a hospodářský rok byl zakončen kladným výsledkem hospodaření ve výši 269 tis. Kč.

Příjmy organizace činily 215 008 tis. Kč a skládají se z příjmů od klientů (za ubytování a stravu), příspěvku na péči, příjmy od zdravotních pojišťoven, tzv. vyrovnávací platby - dotace na sociální služby od MPSV, příspěvku zřizovatele, dary a nahodilé příjmy. V roce 2023 byl poskytnut i příspěvek od Nadačního fondu ABAKUS ve výši 304 tis. Kč, který byl použit na studijní program paliativní péče v sociálních službách.

Od roku 2016 jsou sociální služby, které jsou podpořeny v rámci dotačního řízení Ústeckého kraje, považovány za služby obecného hospodářského zájmu (services of general economic interest, také SGEI) coby pojmu evropského práva.

Od roku 2016 jsou financovány formou vyrovnávací platby upravené Rozhodnutím komise č. 2012/21/EU ze dne 20. prosince 2011 o použití čl. 106 odst. 2 Smlouvy o fungování Evropské unie na státní podporu ve formě vyrovnávací platby za závazek veřejné služby udělené určitým podnikům pověřeným poskytováním služeb obecného hospodářského zájmu (dále jen „Rozhodnutí č. 2012/21/EU“).

Organizace obdržela Pověření Ústeckého kraje k poskytování služeb obecného hospodářského zájmu (sociální služby) formou Smlouvy o pověření k poskytování služby obecného hospodářského zájmu (dále jen „Pověření“) v souladu s Rozhodnutím č. 2012/21/EU a to alespoň po dobu podpory sociální služby v daném dotačním roce.

Na základě tohoto Pověření může sociální služba čerpat finanční prostředky od ÚK a jiných veřejných subjektů (např. obcí, Úřadu práce ČR, Úřad vlády ČR apod.) formou vyrovnávací platby.

Z fondu investic byly v roce 2023 v souladu s plánem pořízeny pomůcky a vybavení pro potřeby klientů (3ks sušičů prádla, dvoudvěřová lednice, zvedáky pro imobilní klienty, sprchová židle, terapeutické křeslo, z projektu byl pořízen elektro automobil na alternativní paliva, vybavený rampou pro imobilní klienty). Čistírna odpadních vod získala novou fasádu.

Organizaci byly poskytnuty věcné a finanční dary v celkové hodnotě 397 tis. Kč. Nejvyšší finanční dar byl poskytnut Severočeskou teplárenskou ve výši 217 tis. Kč. Pohledávky za klienty k 31. 12. 2023 činí 203 tis. Kč. V roce 2023 proběhlo v organizaci několik vnějších kontrol (KHES, PKM Audit s.r.o. – účetní audit, Všeobecná zdravotní pojišťovna, Hasičský záchranný sbor). Odepisování majetku probíhá na základě odpisového plánu rovnoměrným způsobem a kvalifikovaného přehodnocování doby použitelnosti. Organizace neprovozuje doplňkovou činnost.

Poměr nákladů je v tabulce u přílohy č. 3

## VIII. Rozpočet 2024

Rozpočet je vždy sestavován na základě skutečností z předchozích let, s přihlédnutím k plánovaným tržbám a přihlédnutím na potřeby a plánované akce jednotlivých zařízení v souladu se zákonem 108/2006 Sb. o sociálních službách.

V plánu jsou zahrnuty tyto zdroje financování: dotace od MPSV, příspěvek zřizovatele, platby od zdravotních pojišťoven, úhrady od klientů, příspěvky na péči, platby za nadstandardní služby od klientů, sponzorské dary a tržby za obědy od zaměstnanců.

Od roku 2024 na základě úhradové vyhlášky bude umožněno navýšit úhrady za ubytování a stravu. Pro organizaci to představuje navýšení výnosů, které z části pokryje výrazné navýšení nákladů (potraviny, energie apod.).

Na každé účetní období plánujeme nutnou postupnou modernizaci vybavení na jednotlivých odděleních a opravy v prostorách celého areálu.

Na rok 2024 je plánován nákup Multifunkčního stacionárního varného kotle Log-iQ, který skvěle nahrazuje jednoúčelové zařízení: duplikátorový kotel, smažicí pánev, fritézu, grilovací tál, Sous-vide Cooker, zařízení pro noční úpravy a vodní lázeň. Pořízenou investicí dojde k úspoře času, energie a potravin.

Nákup myčky značně usnadní mytí objemného nádobí oproti tradičním metodám. Technologie otryskávání nádobí Granule je zanechává vizuálně i hygienicky čisté. Doposud se myje velké nádobí ručně. Velkou investiční akcí bude pořízení EPS na objekty Zátíší a Křížatecká, nejprve se musí zpracovat požárně bezpečnostní řešení na našich objektech, tak aby všechny objekty splňovaly předpisy hasičského záchranného sboru. Nákup dvou traktorů s příslušenstvím budou zajišťovat údržbu zahrad, parkovišť v letních i zimních měsících. Dále pořídíme dva kávovary do našich prosperujících kaváren, které provozujeme v rámci sociálně terapeutické dílny.

Z investičního fondu se bude financovat i projektová dokumentace k plánované akci výstavba domečků pro klienty s Alzheimerovou chorobou ve volném prostoru zahrady Křížatecká.

Rozpočet je sestaven, jako vyrovnaný ve výši 214 000 tis. Kč. Největší podíl v rozpočtu tvoří osobní náklady (náklady na platy, odvody, náhrada za nemoc, příděl do FKSP, preventivní prohlídky, pracovní oděvy, školení...) které představují 77% rozpočtu.

Finanční plán na rok 2024 je uveden příloze č. 4

## IX. Vedení organizace, kontakty

Ředitel  
Zástupce ředitele, finanční referent

Ing. Vladimír Vopelka  
Ing. Helena Šušotová

Vedoucí úseku ošetrovatelské péče Zátíší  
Vedoucí sociálního úseku Zátíší  
Vedoucí provozního úseku Zátíší, Křížatecká  
Vedoucí úseku ošetrovatelské péče Křížatecká  
Vedoucí sociálního úseku Křížatecká

Eva Stádníková  
Bc. Kateřina Schmiederová, DiS.  
Osvald Kaplan  
Jaroslava Klimko  
Mgr. Magdaléna Hejlová

Adresa

Domovy sociálních služeb Litvínov  
příspěvková organizace  
Zátíší čp. 177  
435 42 Litvínov-Janov

e-mail:  
webové stránky:  
Telefon:

dss@dsslitvinov.cz  
www.dsslitvinov.cz  
476 742 030

Adresa detašovaného pracoviště

Domovy sociálních služeb Litvínov  
Křížatecká čp. 16  
435 42 Litvínov-Janov

Domov pro osoby se zdravotním  
postižením  
Tylova čp. 662  
436 01 Litvínov

Domov pro osoby se zdravotním  
postižením a Sociálně terapeutická dílna  
Husova čp. 104  
436 01 Litvínov

## Základní údaje o klientech

### Přehled o počtech klientů k 31. 12. 2023 Domov pro osoby se zdravotním postižením

|  | Počet celkem | Muži | Ženy |
|--|--------------|------|------|
| Kapacita zařízení k 31. 12. 2023         | 114          |      |      |
| Počet klientů (obložnost) k 1. 1. 2022   | 109          | 80   | 29   |
| Přijato v r. 2023                        | 1            | 0    | 1    |
| Ukončen pobyt v r. 2023                  | 6            | 5    | 1    |
| Přemístěno do jiného zařízení v r. 2023  | 0            | 0    | 0    |
| Počet klientů (obložnost) k 31. 12. 2023 | 104          | 75   | 29   |
|  |              |      |      |

### Přehled o počtech klientů k 31.12.2023 Domov se zvláštním režimem (pro osoby s chronickým duševním onemocněním a etylickou demencí)

|   | Počet celkem | Muži | Ženy |
|---|--------------|------|------|
| Kapacita zařízení k 31.12.23            | 17           | 17   | 0    |
| Počet klientů (obložnost)k 1.1.2023     | 16           | 16   | 0    |
| Přijato v r. 2023                       | 3            | 3    | 0    |
| Ukončen pobyt v r. 2023                 | 2            | 2    | 0    |
| Přemístěno do jiného zařízení v r. 2023 | 0            | 0    | 0    |
| Počet klientů (obložnost) k 31.12.2023  | 17           | 17   | 0    |
|   |              |      |      |

### Přehled o počtech klientů k 31. 12. 2023 Chráněné bydlení

|  | Počet celkem | Muži | Ženy |
|--|--------------|------|------|
| Kapacita zařízení k 31. 12. 2023         | 14           |      |      |
| Počet klientů (obložnost) k 1. 1. 2023   | 12           | 9    | 3    |
| Přijato v r. 2023                        | 1            | 1    | 0    |
| Ukončen pobyt v r. 2023                  | 0            | 0    | 0    |
| Přemístěno do jiného zařízení v r. 2023  | 0            | 0    | 0    |
| Počet klientů (obložnost) k 31. 12. 2023 | 13           | 10   | 3    |
|  |              |      |      |

**Přehled o počtech klientů k 31.12.2023 Domov pro seniory**

|   | Počet celkem | Muži | Ženy |
|---|--------------|------|------|
| Kapacita zařízení k 31.12. 2023         | 117          |      |      |
| Počet klientů (obložnost) k 1.1. 2032   | 108          | 27   | 81   |
| Přijato v r. 2023                       | 37           | 13   | 24   |
| Ukončen pobyt v r. 2023                 | 33           | 8    | 25   |
| Přemístěno do jiného zařízení v r. 2023 | 4            | 0    | 4    |
| Počet klientů (obložnost) k 31.12.2023  | 112          | 32   | 80   |
|   |              |      |      |

**Přehled o počtech klientů k 31.12.2023 Domov se zvláštním režimem (pro osoby s Alzheimerovou nemocí nebo jinými typy demence)**

|   | Počet celkem | Muži | Ženy |
|---|--------------|------|------|
| Kapacita zařízení k 31.12.2023          | 37           |      |      |
| Počet klientů (obložnost)k 1.1.2023     | 34           | 11   | 23   |
| Přijato v r. 2023                       | 10           | 2    | 8    |
| Ukončen pobyt v r. 2023                 | 7            | 3    | 4    |
| Přemístěno do jiného zařízení v r. 2023 | 1            | 0    | 1    |
| Počet klientů (obložnost) k 31.12.2023  | 37           | 10   | 27   |

**Složení klientů dle krajů k 31. 12. 2023 Domov pro osoby se zdravotním postižením**

|                      | Počet celkem | Muži | Ženy |
|----------------------|--------------|------|------|
| Ústecký kraj         | 89           | 63   | 26   |
| Liberecký kraj       | 10           | 8    | 2    |
| Plzeňský kraj        | 1            | 1    | 0    |
| Jihočeský kraj       | 0            | 0    | 0    |
| Jihomoravský kraj    | 0            | 0    | 0    |
| Karlovarský kraj     | 0            | 0    | 0    |
| Kraj Vysočina        | 1            | 0    | 1    |
| Pardubický kraj      | 0            | 0    | 0    |
| Královohradecký kraj | 0            | 0    | 0    |
| Středočeský kraj     | 1            | 1    | 0    |
| Olomoucký kraj       | 0            | 0    | 0    |
| Moravskoslezský kraj | 1            | 1    | 0    |
| Hlavní měst Praha    | 1            | 1    | 0    |
| Slovenská republika  | 0            | 0    | 0    |
| země EU              | 0            | 0    | 0    |

**Složení klientů dle krajů k 31.12.2023 Domov se zvláštním režimem (osoby s etylickou demencí)**

|                      | Počet celkem | Muži | Ženy |
|----------------------|--------------|------|------|
| Ústecký kraj         | 13           | 13   | 0    |
| Liberecký kraj       | 0            | 0    | 0    |
| Plzeňský kraj        | 1            | 1    | 0    |
| Jihočeský kraj       | 0            | 0    | 0    |
| Jihomoravský kraj    | 0            | 0    | 0    |
| Karlovarský kraj     | 2            | 2    | 0    |
| Kraj Vysočina        | 0            | 0    | 0    |
| Pardubický kraj      | 0            | 0    | 0    |
| Královohradecký kraj | 0            | 0    | 0    |
| Středočeský kraj     | 1            | 1    | 0    |
| Olomoucký kraj       | 0            | 0    | 0    |
| Moravskoslezský kraj | 0            | 0    | 0    |
| Hlavní město Praha   | 0            | 0    | 0    |
| Slovenská republika  | 0            | 0    | 0    |
| Zlínský kraj         | 0            | 0    | 0    |
| země EU              | 0            | 0    | 0    |

**Složení klientů dle krajů k 31. 12. 2023 Chráněné bydlení**

|                      | Počet celkem | Muži | Ženy |
|----------------------|--------------|------|------|
| Ústecký kraj         | 13           | 10   | 3    |
| Liberecký kraj       | 0            | 0    | 0    |
| Plzeňský kraj        | 0            | 0    | 0    |
| Jihočeský kraj       | 0            | 0    | 0    |
| Jihomoravský kraj    | 0            | 0    | 0    |
| Karlovarský kraj     | 0            | 0    | 0    |
| Kraj Vysočina        | 0            | 0    | 0    |
| Pardubický kraj      | 0            | 0    | 0    |
| Královehradecký kraj | 0            | 0    | 0    |
| Středočeský kraj     | 0            | 0    | 0    |
| Olomoucký kraj       | 0            | 0    | 0    |
| Moravskoslezský kraj | 0            | 0    | 0    |
| Hlavní město Praha   | 0            | 0    | 0    |
| Slovenská republika  | 0            | 0    | 0    |
| země EU              | 0            | 0    | 0    |

**Složení klientů dle krajů k 31.12.2023 Domov pro seniory**

|                      | Počet celkem | Muži | Ženy |
|----------------------|--------------|------|------|
| Ústecký kraj         | 106          | 29   | 77   |
| Liberecký kraj       | 1            | 1    | 0    |
| Plzeňský kraj        | 1            | 1    | 0    |
| Jihočeský kraj       | 0            | 0    | 0    |
| Jihomoravský kraj    | 0            | 0    | 0    |
| Karlovarský kraj     | 1            | 0    | 1    |
| Kraj Vysočina        | 0            | 0    | 0    |
| Pardubický kraj      | 0            | 0    | 0    |
| Královehradecký kraj | 0            | 0    | 0    |
| Středočeský kraj     | 2            | 0    | 2    |
| Olomoucký kraj       | 0            | 0    | 0    |
| Moravskoslezský kraj | 1            | 1    | 0    |
| Hlavní město Praha   | 0            | 0    | 0    |
| Slovenská republika  | 0            | 0    | 0    |
| Zlínský kraj         | 0            | 0    | 0    |
| země EU              | 0            | 0    | 0    |

**Složení klientů dle krajů k 31.12. 2023 Domov se zvláštním režimem (pro osoby s Alzheimerovou nemocí nebo jinými typy demence)**

|                      | Počet celkem | Muži | Ženy |
|----------------------|--------------|------|------|
| Ústecký kraj         | 36           | 9    | 27   |
| Liberecký kraj       | 0            | 0    | 0    |
| Plzeňský kraj        | 0            | 0    | 0    |
| Jihočeský kraj       | 0            | 0    | 0    |
| Jihomoravský kraj    | 0            | 0    | 0    |
| Karlovarský kraj     | 0            | 0    | 0    |
| Kraj Vysočina        | 0            | 0    | 0    |
| Pardubický kraj      | 0            | 0    | 0    |
| Královohradecký kraj | 0            | 0    | 0    |
| Středočeský kraj     | 1            | 0    | 1    |
| Olomoucký kraj       | 0            | 0    | 0    |
| Moravskoslezský kraj | 0            | 0    | 0    |
| Hlavní město Praha   | 0            | 0    | 0    |
| Slovenská republika  | 0            | 0    | 0    |
| Zlínský kraj         | 0            | 0    | 0    |
| země EU              | 0            | 0    | 0    |



**Věkové složení klientů Domova pro osoby se zdravotním postižením**

|                         | 2021   |      |      | 2022   |      |      | 2023   |      |      |
|-------------------------|--------|------|------|--------|------|------|--------|------|------|
|                         | Celkem | Muži | Ženy | Celkem | Muži | Ženy | Celkem | Muži | Ženy |
| do 1 roku               | 0      | 0    | 0    | 0      | 0    | 0    | 0      | 0    | 0    |
| 1 - 7 let               | 0      | 0    | 0    | 0      | 0    | 0    | 0      | 0    | 0    |
| 7 - 10 let              | 0      | 0    | 0    | 0      | 0    | 0    | 0      | 0    | 0    |
| 11 - 15 let             | 0      | 0    | 0    | 0      | 0    | 0    | 0      | 0    | 0    |
| 16 - 18 let             | 1      | 0    | 1    | 1      | 0    | 1    | 0      | 0    | 0    |
| 19 - 26 let             | 7      | 4    | 3    | 6      | 4    | 2    | 7      | 4    | 3    |
| 27 - 64 let             | 92     | 69   | 23   | 97     | 71   | 26   | 92     | 66   | 26   |
| 65 - 80 let             | 3      | 3    | 0    | 5      | 5    | 0    | 5      | 5    | 0    |
| nad 80 let              | 0      | 0    | 0    | 0      | 0    | 0    | 0      | 0    | 0    |
| Průměrný věk            | 42,5   | 44,5 | 37,1 | 43,6   | 45,9 | 38,2 | 44,6   | 46,1 | 37,1 |
| Omezení ve svéprávnosti | 98     | 71   | 27   | 72     | 52   | 20   | 98     | 69   | 29   |

**Věkové složení klientů Chráněné bydlení**

|                         | 2021   |       |      | 2022   |      |       | 2023   |      |      |
|-------------------------|--------|-------|------|--------|------|-------|--------|------|------|
|                         | Celkem | Muži  | Ženy | Celkem | Muži | Ženy  | Celkem | Muži | Ženy |
| do 1 roku               | 0      | 0     | 0    | 0      | 0    | 0     | 0      | 0    | 0    |
| 1 - 7 let               | 0      | 0     | 0    | 0      | 0    | 0     | 0      | 0    | 0    |
| 7 - 10 let              | 0      | 0     | 0    | 0      | 0    | 0     | 0      | 0    | 0    |
| 11 - 15 let             | 0      | 0     | 0    | 0      | 0    | 0     | 0      | 0    | 0    |
| 16 - 18 let             | 0      | 0     | 0    | 0      | 0    | 0     | 0      | 0    | 0    |
| 19 - 26 let             | 1      | 0     | 1    | 1      | 0    | 1     | 0      | 0    | 0    |
| 27 - 64 let             | 9      | 7     | 2    | 10     | 8    | 2     | 13     | 13   | 0    |
| 65 - 80 let             | 2      | 2     | 0    | 2      | 2    | 0     | 3      | 3    | 0    |
| nad 80 let              | 0      | 0     | 0    | 0      | 0    | 0     | 1      | 1    | 0    |
| Průměrný věk            | 49,5   | 53,34 | 37,5 | 48,9   | 51,6 | 38,33 | 59,0   | 59,0 | 0    |
| Omezení ve svéprávnosti | 10     | 7     | 3    | 11     | 8    | 3     | 12     | 12   | 0    |

**Věkové složení klientů Domov se zvláštním režimem (pro osoby s chronickým duševním onemocněním a etylickou demencí)**

|                            | 2021   |       |      | 2022   |       |      | 2023   |      |      |
|----------------------------|--------|-------|------|--------|-------|------|--------|------|------|
|                            | Celkem | Muži  | Ženy | Celkem | Muži  | Ženy | Celkem | Muži | Ženy |
| do 1 roku                  | 0      | 0     | 0    | 0      | 0     | 0    | 0      | 0    | 0    |
| 1 - 7 let                  | 0      | 0     | 0    | 0      | 0     | 0    | 0      | 0    | 0    |
| 7 - 10 let                 | 0      | 0     | 0    | 0      | 0     | 0    | 0      | 0    | 0    |
| 11 - 15 let                | 0      | 0     | 0    | 0      | 0     | 0    | 0      | 0    | 0    |
| 16 - 18 let                | 0      | 0     | 0    | 0      | 0     | 0    | 0      | 0    | 0    |
| 19 - 26 let                | 0      | 0     | 0    | 0      | 0     | 0    | 0      | 0    | 0    |
| 27 - 64 let                | 10     | 10    | 0    | 12     | 12    | 0    | 13     | 13   | 0    |
| 65 - 80 let                | 3      | 3     | 0    | 3      | 3     | 0    | 3      | 3    | 0    |
| nad 80 let                 | 1      | 1     | 0    | 1      | 1     | 0    | 1      | 1    | 0    |
| Průměrný věk               | 59,43  | 59,43 | 0    | 59,87  | 59,87 | 0    | 59,0   | 59,0 | 0    |
| Omezení v právních úkonech | 10     | 10    | 0    | 16     | 16    | 0    | 12     | 12   | 0    |

Věkové složení klientů **Domov pro seniory**

|                            | 2021   |       |       | 2022   |      |       | 2023   |       |       |
|----------------------------|--------|-------|-------|--------|------|-------|--------|-------|-------|
|                            | Celkem | Muži  | Ženy  | Celkem | Muži | Ženy  | Celkem | Muži  | Ženy  |
| do 1 roku                  | 0      | 0     | 0     | 0      | 0    | 0     | 0      | 0     | 0     |
| 1 - 7 let                  | 0      | 0     | 0     | 0      | 0    | 0     | 0      | 0     | 0     |
| 7 - 10 let                 | 0      | 0     | 0     | 0      | 0    | 0     | 0      | 0     | 0     |
| 11 - 15 let                | 0      | 0     | 0     | 0      | 0    | 0     | 0      | 0     | 0     |
| 16 - 18 let                | 0      | 0     | 0     | 0      | 0    | 0     | 0      | 0     | 0     |
| 19 - 26 let                | 0      | 0     | 0     | 0      | 0    | 0     | 0      | 0     | 0     |
| 27 - 64 let                | 0      | 0     | 0     | 0      | 0    | 0     | 0      | 0     | 0     |
| 65 - 80 let                | 44     | 17    | 27    | 46     | 18   | 28    | 49     | 21    | 28    |
| nad 80 let                 | 66     | 9     | 57    | 62     | 9    | 33    | 63     | 11    | 52    |
| Průměrný věk               | 82,40  | 78,58 | 83,58 | 82,61  | 78,7 | 83,11 | 82,47  | 78,81 | 83,94 |
| Omezení v právních úkonech | 5      | 2     | 3     | 5      | 1    | 4     | 3      | 1     | 2     |

Věkové složení klientů **Domov se zvláštním režimem** (pro osoby s Alzheimerovou nemocí nebo jinými typy demence)

|                            | 2021   |       |       | 2022   |       |       | 2023   |       |       |
|----------------------------|--------|-------|-------|--------|-------|-------|--------|-------|-------|
|                            | Celkem | Muži  | Ženy  | Celkem | Muži  | Ženy  | Celkem | Muži  | Ženy  |
| do 1 roku                  | 0      | 0     | 0     | 0      | 0     | 0     | 0      | 0     | 0     |
| 1 - 7 let                  | 0      | 0     | 0     | 0      | 0     | 0     | 0      | 0     | 0     |
| 7 - 10 let                 | 0      | 0     | 0     | 0      | 0     | 0     | 0      | 0     | 0     |
| 11 - 15 let                | 0      | 0     | 0     | 0      | 0     | 0     | 0      | 0     | 0     |
| 16 - 18 let                | 0      | 0     | 0     | 0      | 0     | 0     | 0      | 0     | 0     |
| 19 - 26 let                | 0      | 0     | 0     | 0      | 0     | 0     | 0      | 0     | 0     |
| 27 - 64 let                | 2      | 0     | 2     | 2      | 0     | 2     | 3      | 0     | 0     |
| 65 - 80 let                | 16     | 7     | 9     | 16     | 8     | 8     | 18     | 9     | 9     |
| nad 80 let                 | 14     | 4     | 10    | 16     | 3     | 13    | 16     | 1     | 15    |
| Průměrný věk               | 77,38  | 76,64 | 77,76 | 78     | 76,15 | 78,74 | 78,41  | 75,80 | 79,37 |
| Omezení v právních úkonech | 11     | 6     | 5     | 7      | 4     | 3     | 8      | 4     | 4     |

**Zdravotní stav klientů Domov pro osoby se zdravotním postižením**

|                  | 2021   |      |      | 2022   |      |      | 2023   |      |      |
|------------------|--------|------|------|--------|------|------|--------|------|------|
|                  | Celkem | Muži | Ženy | Celkem | Muži | Ženy | Celkem | Muži | Ženy |
| mobilní          | 68     | 50   | 18   | 73     | 55   | 18   | 69     | 51   | 18   |
| částečně mobilní | 20     | 15   | 5    | 20     | 13   | 7    | 18     | 11   | 7    |
| imobilní         | 15     | 11   | 4    | 16     | 12   | 4    | 17     | 13   | 4    |

Zdravotní stav klientů **Domov se zvláštním režimem** (pro osoby s chronickým duševním onemocněním a etylickou demencí)

|                  | 2021   |      |      | 2022   |      |      | 2023   |      |      |
|------------------|--------|------|------|--------|------|------|--------|------|------|
|                  | Celkem | Muži | Ženy | Celkem | Muži | Ženy | Celkem | Muži | Ženy |
| mobilní          | 9      | 9    | 0    | 9      | 9    | 0    | 9      | 9    | 0    |
| částečně mobilní | 1      | 1    | 0    | 7      | 7    | 0    | 8      | 8    | 0    |
| imobilní         | 1      | 1    | 0    | 0      | 0    | 0    | 0      | 0    | 0    |

**Zdravotní stav klientů Chráněné bydlení**

|                  | 2021   |      |      | 2022   |      |      | 2023   |      |      |
|------------------|--------|------|------|--------|------|------|--------|------|------|
|                  | Celkem | Muži | Ženy | Celkem | Muži | Ženy | Celkem | Muži | Ženy |
| mobilní          | 12     | 9    | 3    | 13     | 10   | 3    | 13     | 10   | 3    |
| částečně mobilní | 0      | 0    | 0    | 0      | 0    | 0    | 0      | 0    | 0    |
| imobilní         | 0      | 0    | 0    | 0      | 0    | 0    | 0      | 0    | 0    |

**Zdravotní stav klientů Domov pro seniory**

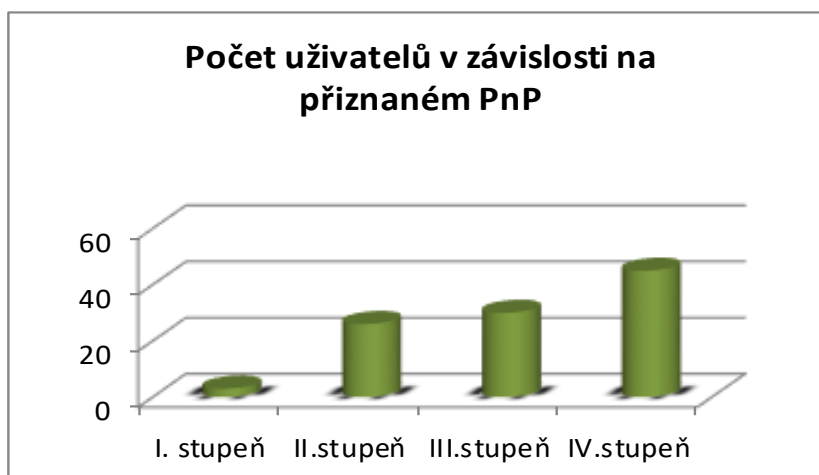
|                  | 2021   |      |      | 2022   |      |      | 2023   |      |      |
|------------------|--------|------|------|--------|------|------|--------|------|------|
|                  | Celkem | Muži | Ženy | Celkem | Muži | Ženy | Celkem | Muži | Ženy |
| mobilní          | 31     | 6    | 25   | 22     | 5    | 17   | 25     | 9    | 16   |
| částečně mobilní | 41     | 10   | 31   | 56     | 16   | 40   | 61     | 20   | 41   |
| imobilní         | 38     | 10   | 28   | 30     | 7    | 23   | 26     | 4    | 22   |

Zdravotní stav klientů **Domov se zvláštním režimem** (pro klienty s Alzheimerovou nemocí nebo jinými typy demence)

|                  | 2021   |      |      | 2022   |      |      | 2023   |      |      |
|------------------|--------|------|------|--------|------|------|--------|------|------|
|                  | Celkem | Muži | Ženy | Celkem | Muži | Ženy | Celkem | Muži | Ženy |
| mobilní          | 17     | 7    | 10   | 20     | 6    | 14   | 26     | 20   | 6    |
| částečně mobilní | 5      | 2    | 3    | 8      | 2    | 6    | 3      | 2    | 1    |
| imobilní         | 9      | 2    | 7    | 6      | 2    | 4    | 8      | 2    | 6    |

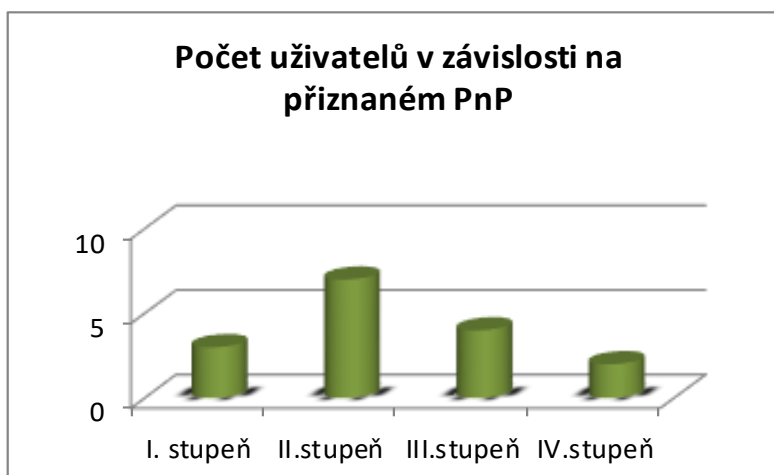
Priznání příspěvku na péči k 31. 12. 2023 **Domov pro osoby se zdravotním postižením**

|               | Počet klientů | Muži | Ženy |
|---------------|---------------|------|------|
| bez příspěvku | 0             | 0    | 0    |
| stupeň I.     | 3             | 2    | 1    |
| stupeň II.    | 26            | 22   | 4    |
| stupeň III.   | 30            | 21   | 9    |
| stupeň IV.    | 45            | 30   | 15   |



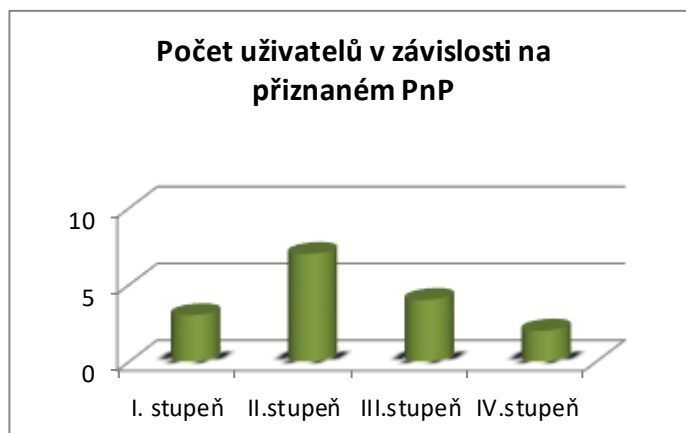
Priznání příspěvku na péči k 31.12.2023 **Domov se zvláštním režimem** (pro osoby s chronickým duševním onemocněním a etylickou demencí)

|               | Počet klientů | Muži | Ženy |
|---------------|---------------|------|------|
| bez příspěvku | 0             | 0    | 0    |
| stupeň I.     | 3             | 3    | 0    |
| stupeň II.    | 7             | 7    | 0    |
| stupeň III.   | 4             | 4    | 0    |
| stupeň IV.    | 2             | 2    | 0    |



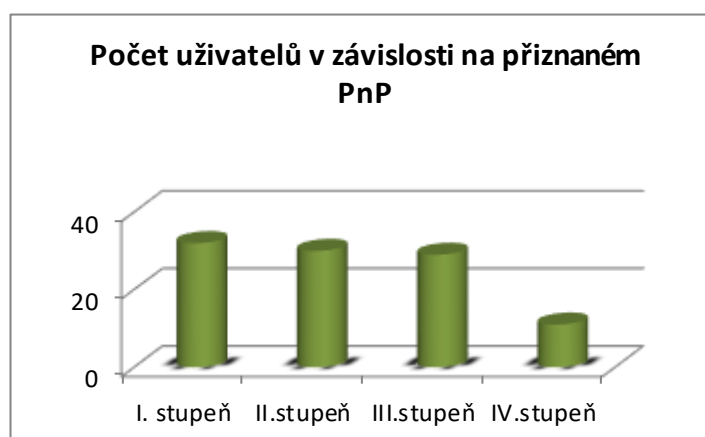
Přiznání příspěvku na péči k 31. 12. 2023 **Chráněné bydlení**

|             | Počet klientů | Muži | Ženy |
|-------------|---------------|------|------|
| stupeň I.   | 7             | 5    | 2    |
| stupeň II.  | 5             | 4    | 1    |
| stupeň III. | 0             | 0    | 0    |
| stupeň IV.  | 0             | 0    | 0    |



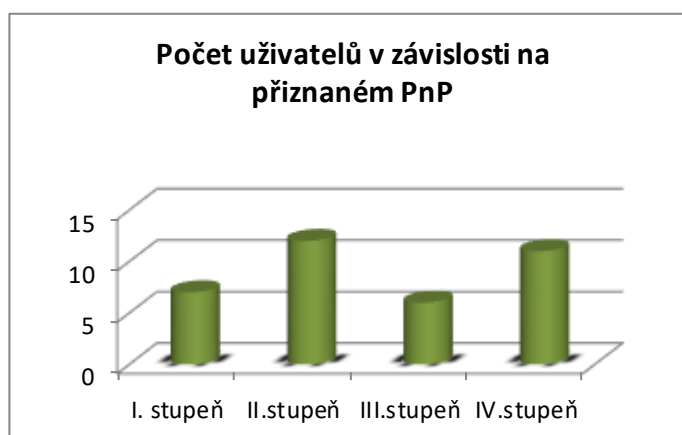
Přiznání příspěvku na péči k 31.12.2023 **Domov pro seniory**

|             | Počet klientů | Muži | Ženy |
|-------------|---------------|------|------|
| stupeň I.   | 32            | 11   | 21   |
| stupeň II.  | 30            | 10   | 20   |
| stupeň III. | 29            | 9    | 20   |
| stupeň IV.  | 11            | 0    | 11   |



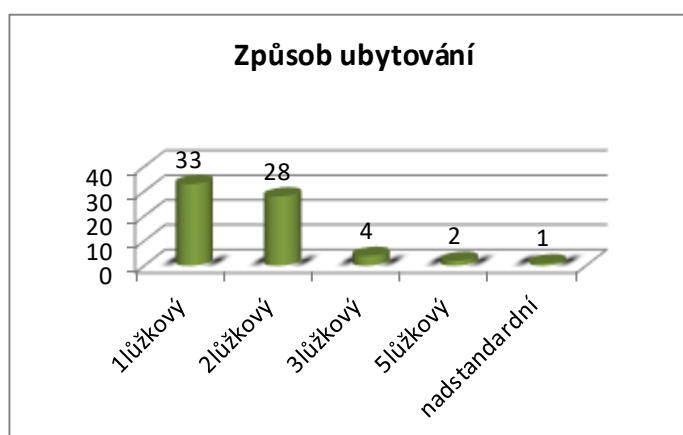
Přiznání příspěvku na péči k 31.12.2023 **Domov se zvláštním režimem** (pro klienty s Alzheimerovou nemocí nebo jinými typy demence)

|             | Počet klientů | Muži | Ženy |
|-------------|---------------|------|------|
| stupeň I.   | 7             | 4    | 3    |
| stupeň II.  | 12            | 2    | 10   |
| stupeň III. | 6             | 0    | 6    |
| stupeň IV.  | 11            | 3    | 8    |



Způsob ubytování klientů k 31. 12. 2023 **Domov pro osoby se zdravotním postižením**

| Počet lůžek  | 1  | 2  | 3 | 4 | 5 |
|--------------|----|----|---|---|---|
| Počet pokojů | 33 | 28 | 4 | 2 | 1 |



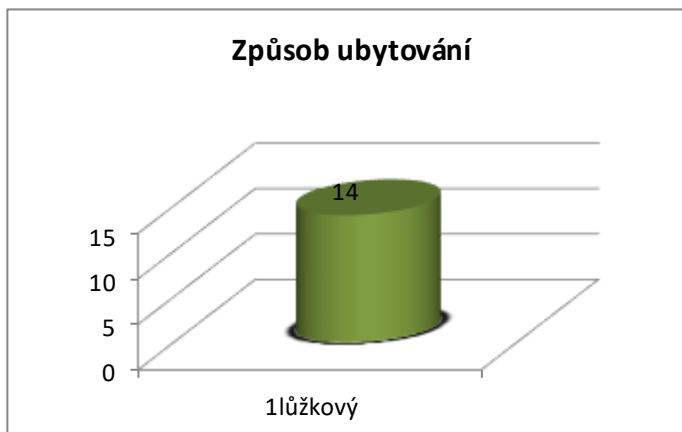
Způsob ubytování klientů k 31.12.2023 **Domov se zvláštním režimem** (pro osoby s chronickým duševním onemocněním a etylickou demencí)

|              |   |   |
|--------------|---|---|
| Počet lůžek  | 1 | 2 |
| Počet pokojů | 3 | 7 |



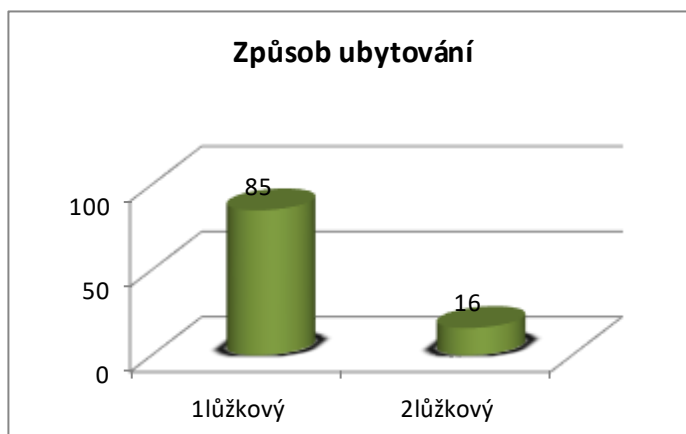
Způsob ubytování klientů k 31. 12. 2023 **Chráněné bydlení**

|              |    |   |   |
|--------------|----|---|---|
| Počet lůžek  | 1  | 2 | 3 |
| Počet pokojů | 14 | 0 | 0 |



Způsob ubytování klientů k 31.12.2023 **Domov pro seniory**

|              |    |    |
|--------------|----|----|
| Počet lůžek  | 1  | 2  |
| Počet pokojů | 85 | 16 |



Způsob ubytování klientů k 31.12.2023 **Domov se zvláštním režimem** (pro osoby s Alzheimerovou nemocí nebo jinými typy demence)

|              |    |   |
|--------------|----|---|
| Počet lůžek  | 1  | 2 |
| Počet pokojů | 19 | 9 |





## Příloha č.2

### Základní personální údaje

Členění zaměstnanců podle věku a pohlaví – stav k 31.12.2023

| Věk           | Muži | Ženy  | Celkem | %     |
|---------------|------|-------|--------|-------|
| do 20 let     | 0    | 1     | 1      | 0,35  |
| 21 - 30 let   | 2    | 12    | 14     | 4,96  |
| 31 - 40 let   | 8    | 24    | 32     | 11,35 |
| 41 - 50 let   | 2    | 113   | 115    | 40,78 |
| 51 - 60 let   | 8    | 89    | 97     | 34,40 |
| 61 let a více | 4    | 19    | 23     | 8,16  |
| celkem        | 24   | 258   | 282    | 100   |
| %             | 8,51 | 91,49 | 100    |       |

Členění zaměstnanců podle vzdělání a pohlaví – stav k 31. 12. 2023

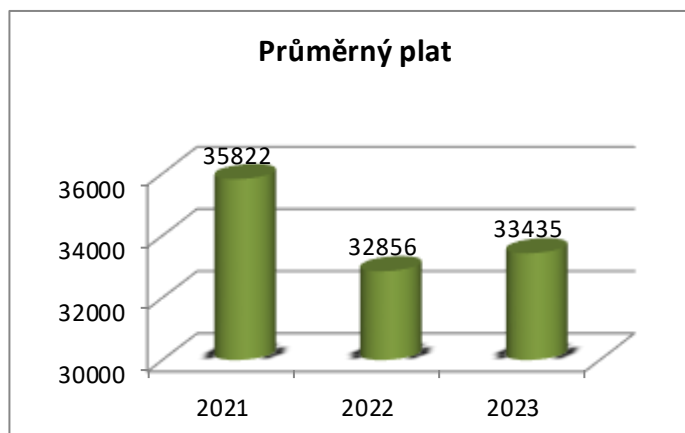
| Vzdělání dosažené     | Muži | Ženy | Celkem | %     |
|-----------------------|------|------|--------|-------|
| základní              | 2    | 25   | 27     | 9,57  |
| vyučen                | 14   | 125  | 139    | 49,30 |
| střední odborné       | 0    | 13   | 13     | 4,61  |
| úplné střední         | 1    | 1    | 2      | 0,71  |
| úplné střední odborné | 5    | 78   | 83     | 29,43 |
| vyšší odborné         | 0    | 9    | 9      | 3,19  |
| vysokoškolské         | 2    | 7    | 9      | 3,19  |
| celkem                | 24   | 258  | 282    | 100   |

Složení zaměstnanců dle profesí k 31.12. 2023

| Složení zaměstnanců        | 2021 | 2022 | 2023 |
|----------------------------|------|------|------|
| THP                        | 14   | 15   | 14   |
| SZP+ ergoterapeut          | 20   | 22   | 22   |
| PSP                        | 162  | 159  | 160  |
| Vychovatelé                | 0    | 0    | 0    |
| Sociální pracovníci        | 7    | 7    | 7    |
| Stravovací provoz          | 23   | 25   | 24   |
| Prádelna + krejčí          | 14   | 14   | 14   |
| Údržba                     | 6    | 6    | 6    |
| Úklid                      | 20   | 22   | 22   |
| Ostatní (vrátnice + řidič) | 12   | 12   | 12   |
|                            | 278  | 282  | 281  |

Stav zaměstnanců a průměrný plat

|  | 2021    | 2022    | 2023    |
|--|---------|---------|---------|
| Průměrný přepočtený evidenční stav zaměst.           | 274,90  | 276,78  | 279,4   |
| Průměrná hrubá mzda na 1 zaměst. v Kč/měsíc          | 35 822  | 32 856  | 33 435  |
| Mzdové náklady v tis. Kč (bez odvodů zaměstnavatele) | 118 170 | 109 125 | 112 100 |



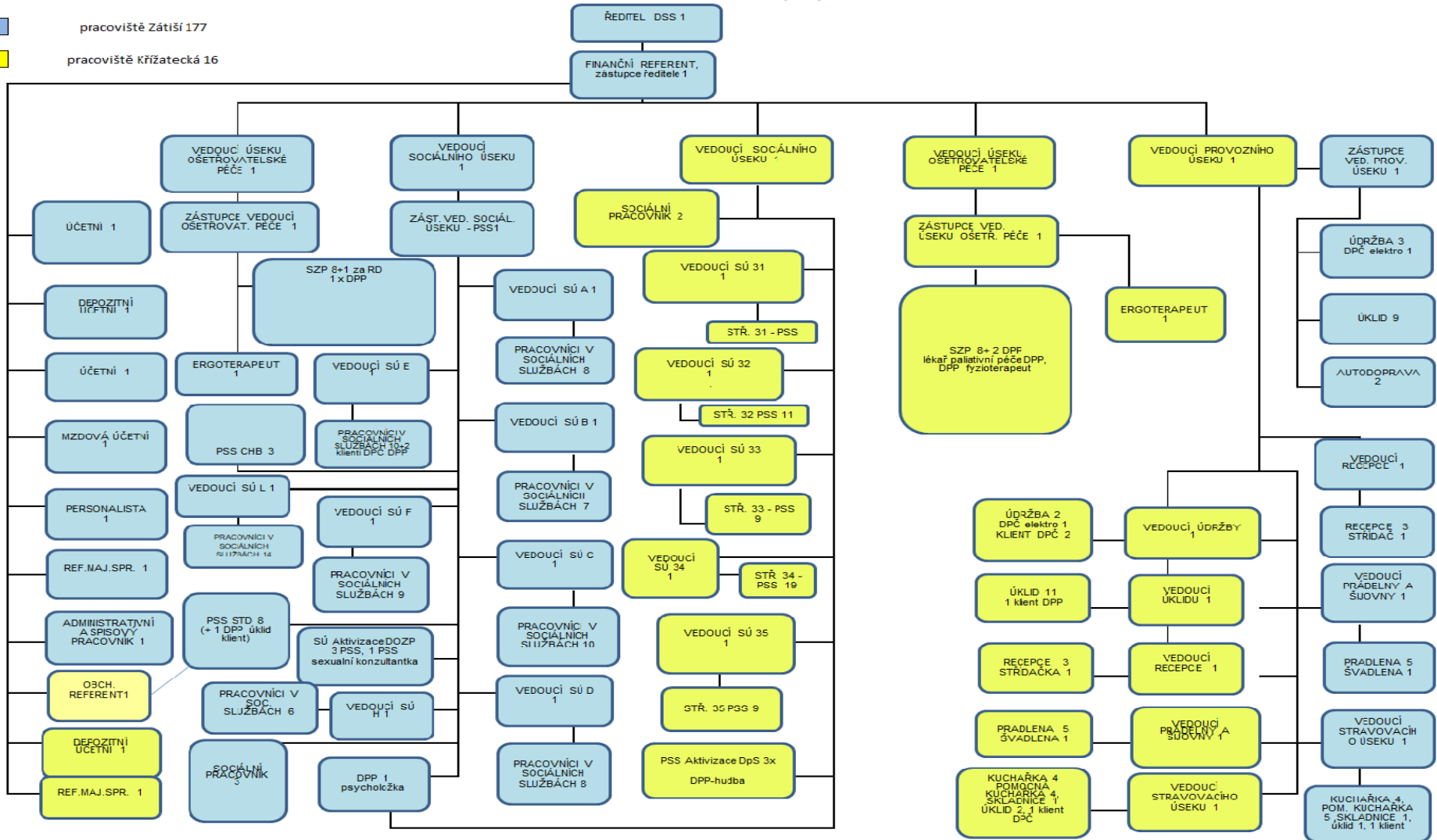
# Organizační schéma



ORGANIZAČNÍ SCHÉMA DOMOVŮ SOCIÁLNÍCH SLUŽEB LITVÍNOV  
PŘÍSPĚVKOVÁ ORGANIZACE  
ZÁTIŠÍ 177  
Zřizovatel: Ústecký kraj

pracoviště Zátíší 177

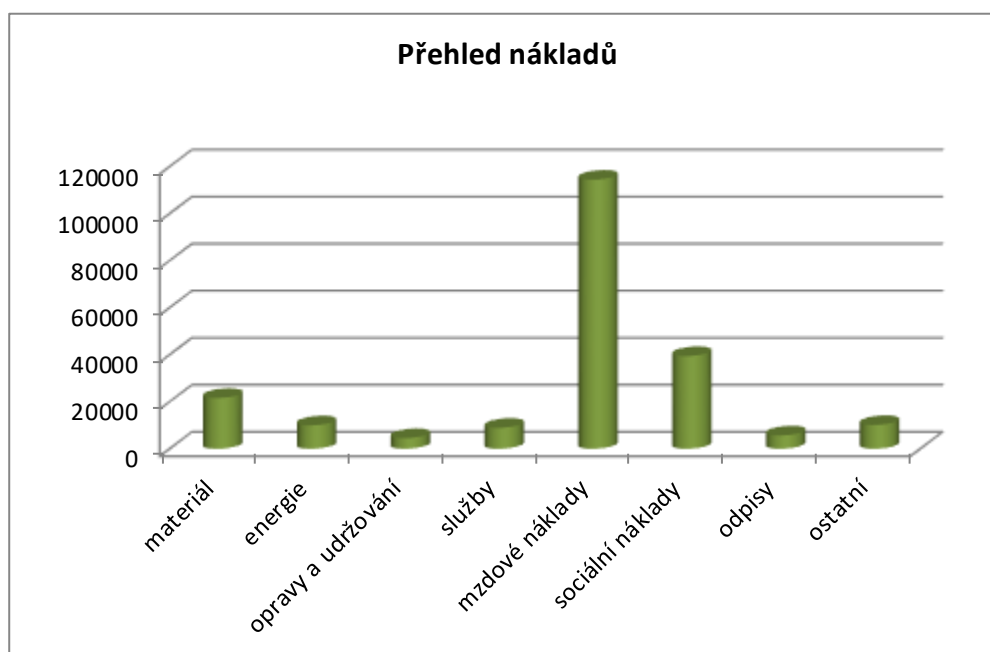
pracoviště Křížatecká 16



## Hospodaření organizace

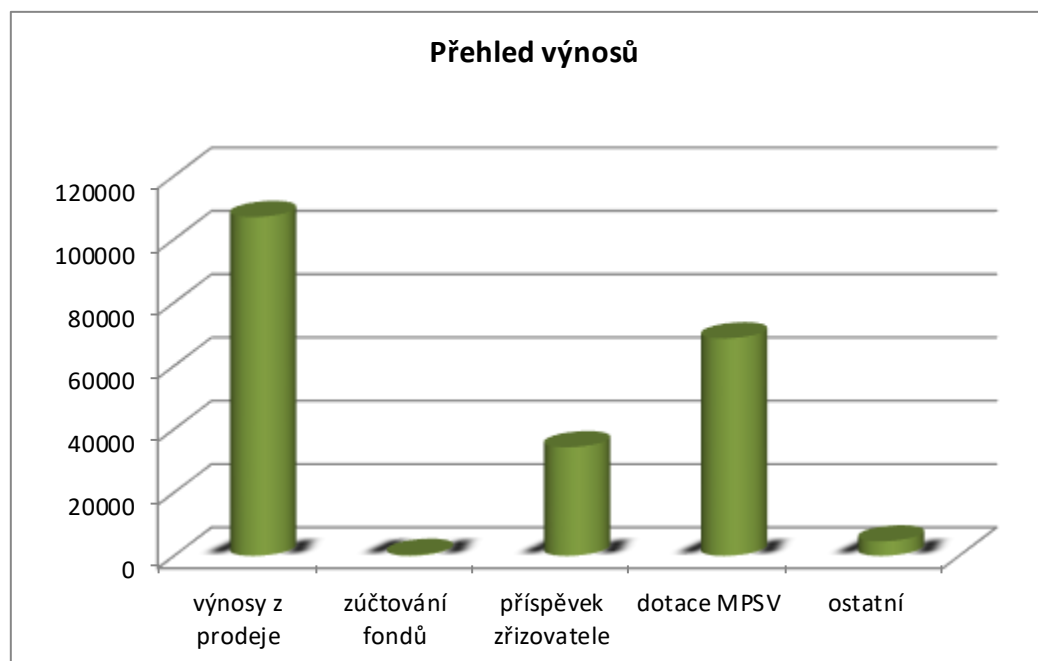
Přehled nákladů (v tis. Kč)

| č.ú. vybrané položky        | 2021           |                   | 2022           |                   | 2023           |                   |
|-----------------------------|----------------|-------------------|----------------|-------------------|----------------|-------------------|
|                             | Hlavní činnost | Doplňková činnost | Hlavní činnost | Doplňková činnost | Hlavní činnost | Doplňková činnost |
| 501 Materiál                | 15 498         | 0                 | 18 472         | 0                 | 21 604         | 0                 |
| 502 Energie                 | 7 518          | 0                 | 8 276          | 0                 | 9 991          | 0                 |
| 511 Opravy a udržování      | 1 717          | 0                 | 3 714          | 0                 | 4 536          | 0                 |
| 512 Cestovné                | 122            | 0                 | 128            | 0                 | 225            | 0                 |
| 513 Náklady na reprezentaci | 10             | 0                 | 21             | 0                 | 18             | 0                 |
| 518 Služby                  | 5 690          | 0                 | 6 386          | 0                 | 8 930          | 0                 |
| 521 Mzdové náklady          | 120 207        | 0                 | 112 004        | 00                | 114 430        | 0                 |
| 524-528 Zákonné a soc.poj.  | 42 170         | 0                 | 37 162         | 0                 | 39 435         | 0                 |
| Příděly do FKSP             | 2 390          | 0                 | 2 221          | 0                 | 2 266          | 0                 |
| Ostatní náklady             | 4 958          | 0                 | 5 158          | 0                 | 7 626          | 0                 |
| 551 Odpisy                  | 4 409          | 0                 | 5 068          | 0                 | 5 679          | 0                 |
| <b>Náklady celkem</b>       | <b>204 689</b> | <b>0</b>          | <b>198 610</b> | <b>0</b>          | <b>214 740</b> | <b>0</b>          |



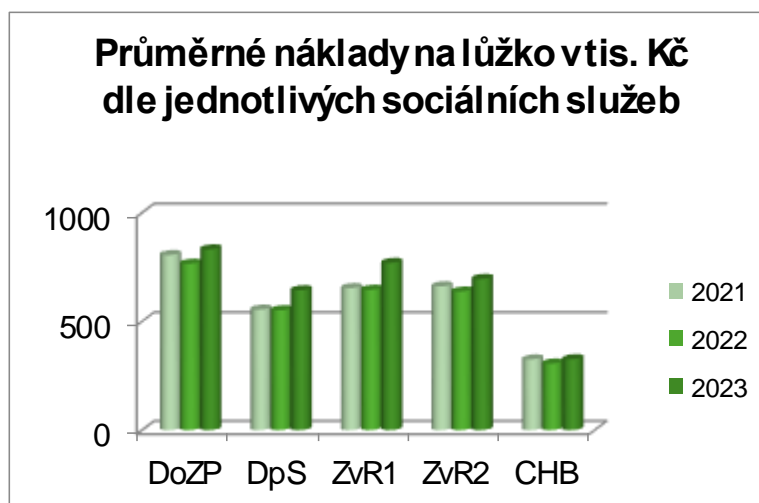
Přehled výnosů (v tis. Kč)

|   | 2021           |                   | 2022           |                   | 2023           |                   |
|---|----------------|-------------------|----------------|-------------------|----------------|-------------------|
|   | Hlavní činnost | Doplňková činnost | Hlavní činnost | Doplňková činnost | Hlavní činnost | Doplňková činnost |
| Tržby celkem (ú.601-604)<br>z toho:             | 75 625         | 0                 | 95 948         | 0                 | 107 047        | 0                 |
| -tržby za vlastní výrobky                       | 409            | 0                 | 882            | 0                 | 1 070          | 0                 |
| -tržby z prodeje služeb                         | 74 181         | 0                 | 93 321         | 0                 | 104 568        | 0                 |
| - tržby za prodané zboží                        | 1 035          | 0                 | 1 126          | 0                 | 1 409          | 0                 |
| 648 Zúčtování fondů                             | 117            | 0                 | 90             | 0                 | 339            | 0                 |
| Příspěvek zřizovatele na provoz – závazný ukaz. | 39 017         | 0                 | 36 296         | 0                 | 34 325         | 0                 |
| Dotace  | 88 735         | 0                 | 64 611         | 0                 | 68 711         | 0                 |
| Ostatní výnosy                                  | 1 266          | 0                 | 1 751          | 0                 | 4 587          | 0                 |
| <b>Výnosy celkem</b>                            | <b>204 760</b> | <b>0</b>          | <b>198 696</b> | <b>0</b>          | <b>215 009</b> | <b>0</b>          |



| Hospodářský výsledek | 2021           |                   | 2022           |                   | 2023           |                   |
|----------------------|----------------|-------------------|----------------|-------------------|----------------|-------------------|
|                      | Hlavní činnost | Doplňková činnost | Hlavní činnost | Doplňková činnost | Hlavní činnost | Doplňková činnost |
|                      | 71             | 0                 | 85             | 0                 | 269            | 0                 |

| Služba                                   | Průměrné náklady na lůžko za rok v tis. Kč/rok |      |      |
|--|--|------|------|
|  | 2021   | 2022 | 2023 |
| Domov pro osoby se zdravotním postižením | 805  | 765  | 831  |
| Domov pro seniory                        | 554  | 551  | 643  |
| Domov se zvláštním režimem 1             | 653  | 645  | 769  |
| Domov se zvláštním režimem 2             | 661  | 637  | 695  |
| Chráněné bydlení                         | 325  | 306  | 326  |



#### Přehled provedených oprav a údržby a zdroje financování

| Název akce                          | v tis. Kč | Zdroj financování *   |
|-------------------------------------|-----------|-----------------------|
| Opravy stavebního charakteru        | 3 658     | Příspěvek zřizovatele |
| Opravy vozového parku               | 111       | Příspěvek zřizovatele |
| Opravy strojů, přístrojů a zařízení | 711       | Příspěvek zřizovatele |
| Opravy ostatní                      | 57        | Příspěvek zřizovatele |

## Veřejné zakázky za rok 2023

| ID            | Interní číslo                       | Název  | Vybraný účastník                                | Cena plnění za rok 2023 bez DPH | Předpokládaná hodnota bez DPH |
|---------------|-------------------------------------|--|---|---------------------------------|-------------------------------|
| VZ-43493/2023 | 64/2023                             | Dodávka a montáž multifunkčního varného kotle a dvou komerčních kávovarů   | Luboš Konrád                                    | 0,00 Kč                         | 1 008 264,46 Kč               |
| VZ-41802/2023 | 62/2023                             | Transportní pomůcky  | Arjo Czech Republic s.r.o.                      | 0,00 Kč                         | 150 000,00 Kč                 |
| VZ-39019/2023 | 61/2023                             | Antidekubitní matrace a pečovatelské pomůcky pro zajištění hygieny klientů   | Stamed s.r.o.                                   | 478 899,90 Kč                   | 500 000,00 Kč                 |
| VZ-37740/2023 | 60/2023                             | Projektová dokumentace PBR pro Domovy sociálních služeb Litvínov p.o. v objektech Křížatecká 16 a Zátíší 177   | ČOS exim, s.r.o.                                | 220 000,00 Kč                   | 220 000,00 Kč                 |
| VZ-36325/2023 | 59/2023                             | Výměna nefunkčních a zastaralých prvků WiFi systému  | OK support s.r.o.                               | 247 700,00 Kč                   | 400 000,00 Kč                 |
| VZ-36324/2023 | 58/2023                             | Projektová dokumentace řešení v návaznosti na PBR výměny dveří a odvětrání chráněných únikových cest   | ČOS exim, s.r.o.                                | 499 000,00 Kč                   | 499 000,00 Kč                 |
| VZ-35336/2023 | 57/2023                             | IT služby na období 11/2023 - 10/2024  | GDRP pro Vás s.r.o.                             | 79 980,00 Kč                    | 500 000,00 Kč                 |
| VZ-35305/2023 | 56/2023                             | Malování a opravy omítek objektů DSS Litvínov  | DM Color, s.r.o.                                | 0,00 Kč                         | 2 217 391,30 Kč               |
| VZ-35107/2023 | 55/2023                             | Dodávka a montáž žaluzií a rolet, včetně oprav   | Archa interier, s.r.o.                          | 125 852,00 Kč                   | 126 446,28 Kč                 |
| VZ-32822/2023 | 54/2023                             | Dodávka manipulačních vozíků včetně příslušenství  | Pro CleanLife s.r.o.                            | 1 965 785,12 Kč                 | 1 999 000,00 Kč               |
| VZ-32378/2023 | 53/2023                             | Dosadba stromů a keřů Křížatecká 16  | Technické služby Litvínov s.r.o.                | 66 103,00 Kč                    | 67 000,00 Kč                  |
| VZ-31751/2023 | 52/2023                             | Výměna a dodávka podlahových krytin v objektech DSS Litvínov 2023  | KOBERCE-MATRACE Litvínov s.r.                   | 499 332,00 Kč                   | 500 000,00 Kč                 |
| VZ-31595/2023 | 51/2023                             | Výměna svodů a žlabových háků  | TM bau s.r.o.                                   | 87 831,80 Kč                    | 90 000,00 Kč                  |
| VZ-31427/2023 | 50/2023                             | Opravné stavební práce a výměna zařizovacích předmětů na WC pro klienty 5. NP, Křížatecká 16   | TM bau s.r.o.                                   | 211 885,04 Kč                   | 227 000,00 Kč                 |
| VZ-30959/2023 | 49/2023                             | Projektová dokumentace EPS   | SECURITAS ČR s.r.o.                             | 0,00 Kč                         | 500 000,00 Kč                 |
| VZ-30949/2023 | 48/2023                             | Výměna dveřních samozavíračů - Zátíší 177  | KOBERCE-MATRACE Litvínov s.r.                   | 49 440,00 Kč                    | 50 000,00 Kč                  |
| VZ-28066/2023 | 47/2023                             | Dodávky nábytku na míru - DSS Litvínov p.o.  | KANONA a.s.                                     | 492 660,00 Kč                   | 500 000,00 Kč                 |
| VZ-27354/2023 | 46/2023                             | Textil - obálková prostěradla, ochrana oděvu a matrace   | APOS BRNO s.r.o.                                | 212 070,25 Kč                   | 250 000,00 Kč                 |
| VZ-27148/2023 | 45/2023                             | Dřevěný zahradní nábytek   | PROKOM R & S s.r.o.                             | 140 247,11 Kč                   | 150 000,00 Kč                 |
| VZ-26396/2023 |                                     | Sdružené služby dodávek zemního plynu pro období od 1.1.2024 do 31.12.2025 (VZ-23641/2023 - centralizované zadávání)<br>KUUUK098291/2023/INV/VZ-KR/0037      |   |                                 |                               |
| VZ-26336/2023 |                                     | Sdružené služby dodávek elektrické energie pro období od 1.1.2024 do 31.12.2025 (VZ-25366/2023 - centralizované zadávání)<br>KUUUK098287/2023/INV/VZ-KR/0036 |   |                                 |                               |
| VZ-25801/2023 | 44/2023                             | Dodávka motomedu s příslušenstvím Zátíší 177   | Proormedent s.r.o.                              | 148 159,26 Kč                   | 132 231,40 Kč                 |
| VZ-25800/2023 | 43/2023                             | Elektrické sprchovací lůžko, Křížatecká 16   | Arjo Czech Republic s.r.o.                      | 148 451,00 Kč                   | 297 520,66 Kč                 |
| VZ-25294/2023 | 42/2023                             | Oprava terasy SÚC Zátíší 177   | TM bau s.r.o.                                   | 195 101,50 Kč                   | 200 000,00 Kč                 |
| VZ-25293/2023 | 41/2023                             | Oprava okapů a svodů teras Zátíší 177  | ALLKON s.r.o.                                   | 92 094,75 Kč                    | 92 000,00 Kč                  |
| VZ-25292/2023 | 40/2023                             | Oprava příjezdové cesty Zátíší 177   | DERSTAV CZ s.r.o.                               | 467 113,26 Kč                   | 450 000,00 Kč                 |
| VZ-25291/2023 | 39/2023                             | Oprava stání k nabíjení el. vozidel  | TM bau s.r.o.                                   | 64 660,98 Kč                    | 65 217,39 Kč                  |
| VZ-25290/2023 | 38/2023                             | Oprava střechy a okapů Zátíší 177  | ALLKON s.r.o.                                   | 381 662,43 Kč                   | 382 608,70 Kč                 |
| VZ-25289/2023 | 37/2023                             | Terénní úpravy Zátíší 177  | ALLKON s.r.o.                                   | 120 876,30 Kč                   | 121 739,13 Kč                 |
| VZ-25288/2023 | 36/2023                             | Dodávky bílého a bytového textilu na období 2 let  | TANATEX s.r.o.                                  | 208 295,00 Kč                   | 500 000,00 Kč                 |
| VZ-25287/2023 | 35/2023                             | Dodávky kusového nábytku 2023  | IKEA Česká republika S.R.O.                     | 168 962,00 Kč                   | 123 966,94 Kč                 |
| VZ-21871/2023 | 34/2023                             | Dodávka pracovních oděvů a ochranných pomůcek 2024-2025  | SUCOM PRODUCTION s.r.o.                         | 0,00 Kč                         | 500 000,00 Kč                 |
| VZ-21867/2023 | 33/2023                             | Dodávka nitrilových rukavic II.  | Stamed s.r.o.                                   | 217 148,76 Kč                   | 250 000,00 Kč                 |
| VZ-21745/2023 | 32/2023                             | Vypracování pasportu objektu Zátíší č.p. 177   | ČOS exim, s.r.o.                                | 70 000,00 Kč                    | 70 248,00 Kč                  |
| VZ-20776/2023 | 31/2023                             | Dodávka kancelářského nábytku 2023   | B2B Partner s.r.o.                              | 67 644,00 Kč                    | 70 000,00 Kč                  |
| VZ-19721/2023 | <b>zdvojené zadání VZ-1879/2023</b> | <b>Dodávka transportního systému, Zátíší 177</b>   | ERILENS s.r.o.                                  | <b>2 814 347,00 Kč</b>          | <b>3 043 478,00 Kč</b>        |
| VZ-19716/2023 | <b>zdvojené zadání VZ-2356/023</b>  | <b>Projektová dokumentace - Areál Domova se zvláštním režimem pro klienty s Alzheimerovou chorobou (domečky)</b>   | AMA s.r.o. - architektonicko - stavební ateliér | <b>70 460,00 Kč</b>             | <b>2 272 727,00 Kč</b>        |
| VZ-17253/2023 | 28/2023                             | Obnova energetických štítků budov DSS Litvínov   | Středisko pro úspory energie s.r.o.             | 50 000,00 Kč                    | 50 000,00 Kč                  |
| VZ-15970/2023 | 27/2023                             | Výměna čerpadla pro TUV - Zátíší 177   | DELTAXX s.r.o.                                  | 55 934,00 Kč                    | 56 000,00 Kč                  |
| VZ-12737/2023 | 26/2023                             | Oprava koupelny SÚB, Zátíší 177  | TOPSERVIS Novák s.r.o.                          | 432 716,76 Kč                   | 434 782,60 Kč                 |
| VZ-11837/2023 | 25/2023                             | Služby paliativní péče   | MUDR. Jitka Prýmasová                           | 120 000,00 Kč                   | 120 000,00 Kč                 |
| VZ-10659/2023 | 24/2023                             | Oprava venkovní kanalizace   | TM bau s.r.o.                                   | 90 699,60 Kč                    | 110 000,00 Kč                 |
| VZ-10104/2023 | 23/2023                             | Odvoz a likvidace odpadů pro zařízení DSS Litvínov na období 2023 - 2027   | Marius Pedersen a.s.                            | 660 924,58 Kč                   | 2 000 000,00 Kč               |
| VZ-8375/2023  | 22/2023                             | Dodávky elektrozařízení na období 3 let  | Jaroslav Čerňanský                              | 157 458,68 Kč                   | 500 000,00 Kč                 |
| VZ-8136/2023  | 21/2023                             | Oprava/výměna povrchu a plotových dílců shromaždiště odpadů, Zátíší čp. 177  | TM bau s.r.o.                                   | 257 484,63 Kč                   | 255 000,00 Kč                 |
| VZ-5360/2023  | 20/2023                             | Výbava osobního automobilu na alternativní paliva  | CanoCar, s.r.o.                                 | 142 899,98 Kč                   | 145 000,00 Kč                 |
| VZ-3541/2023  | 19/2023                             | Poradenské služby  | 2Fabion s.r.o.                                  | 68 240,00 Kč                    | 500 000,00 Kč                 |
| VZ-3539/2023  | 18/2023                             | Dodávka a výsadba dřevin a další zahradnické práce   | Technické služby Litvínov s.r.o.                | 283 275,00 Kč                   | 290 000,00 Kč                 |
| VZ-3263/2023  | 17/2023                             | Supervize jednotlivce a kolektivů  | Mgr. Martin Bušina                              | 156 250,00 Kč                   | 200 000,00 Kč                 |
| VZ-2782/2023  | 16/2023                             | Dodávka nitrilových rukavic  | Stamed s.r.o.                                   | 87 809,92 Kč                    | 90 000,00 Kč                  |
| VZ-2451/2023  | 15/2023                             | Aktualizace požárně-bezpečnostního řešení budov DSS Litvínov   | ČOS exim, s.r.o.                                | 230 000,00 Kč                   | 230 000,00 Kč                 |
| VZ-1883/2023  | 13/2023                             | Fasáda čistírny odpadních vod, Zátíší 177  | Ing. Pavel Spura                                | 182 548,34 Kč                   | 182 608,69 Kč                 |
| VZ-1879/2023  | <b>11/2023</b>                      | <b>Dodávka transportního systému, Zátíší 177</b>   |   |                                 | <b>3 043 478,26 Kč</b>        |
| VZ-1877/2023  | 10/2023                             | Rekonstrukce stravovacího provozu, Zátíší 177  | PEXTRA stavební spol. s r.o.                    | 2 634 185,00 Kč                 | 3 043 478,26 Kč               |
| VZ-1873/2023  | 9/2023                              | Dodávka vozíku pro převoz zemělných, Křížatecká 16   | Stamed s.r.o.                                   | 46 588,50 Kč                    | 57 851,24 Kč                  |
| VZ-1868/2023  | 8/2023                              | Terapeutické křeslo, Křížatecká 16   | Arjo Czech Republic s.r.o.                      | 260 258,00 Kč                   | 260 330,57 Kč                 |
| VZ-1866/2023  | 7/2023                              | Dodávka 2 ks digitálních vah - Křížatecká 16   | Stamed s.r.o.                                   | 54 299,17 Kč                    | 121 739,13 Kč                 |
| VZ-1863/2023  | 6/2023                              | Pečovatelská zařízení pro imobilní pacienty  | Žijte kvalitně spol. s r.o.                     | 405 950,00 Kč                   | 406 956,52 Kč                 |
| VZ-1858/2023  | 5/2023                              | Dodávka a montáž multifunkční pánve, kombinovaného sporáku a chladicí skříně   | Luboš Konrád                                    | 816 000,00 Kč                   | 855 371,90 Kč                 |
| VZ-1852/2023  | 4/2023                              | Dodávka a montáž sušičů do prádelny Zátíší 177   | Alliance Laundry CE s.r.o.                      | 651 900,00 Kč                   | 760 330,60 Kč                 |
| VZ-1848/2023  | 3/2023                              | Elektrická zvedací vana, Zátíší 177  | Arjo Czech Republic s.r.o.                      | 260 582,00 Kč                   | 260 869,57 Kč                 |
| VZ-1845/2023  | 2/2023                              | Polohovatelné lůžko s laterálním náklonem, Křížatecká 16   | L I N E T spol. s r.o.                          | 74 235,20 Kč                    | 78 260,90 Kč                  |
| VZ-1748/2023  | 1/2023                              | Vzdělávání pracovníků v sociálních službách 2023-2024  | CURATIO EDUCATION s.r.o.                        | 273 300,00 Kč                   | 500 000,00 Kč                 |

## Finanční fondy

### Rezervní fond - tvorba a čerpání

v tis. Kč

|  |            |
|--|------------|
| Krytý zůstatek k 31.12.2022                    | 356        |
| z toho sponzorské dary za r.2022               | 4          |
| Příděl ze zlepšeného hosp. výsledku za r. 2022 | 45         |
| Jiné zdroje (sponzor.dary) za r. 2023          | 397        |
|  |            |
| <b>Tvorba celkem</b>                           | <b>798</b> |
|  |            |
| <b>Čerpání celkem</b>                          | <b>339</b> |

|                            |            |
|----------------------------|------------|
| <b>Stav k 31. 12. 2023</b> | <b>459</b> |
|----------------------------|------------|

### Investiční fond - tvorba a čerpání

v tis. Kč

|   |               |
|---|---------------|
| Krytý zůstatek k 31.12.2022                 | 9 458         |
| z toho sponzorské dary za r.2022            | 0             |
| Odpisy                                      | 5 475         |
| Jiné zdroje (sponzor.dary) za r. 2023       | 0             |
| Účelový příspěvek                           | 518           |
| Investiční dotace                           | 1 530         |
| <b>Tvorba celkem</b>                        | <b>16 981</b> |
|   |               |
| <b>Čerpání</b>                              | <b>12 355</b> |
| <b>Odvod do rozpočtu zřizovatele celkem</b> | <b>3 346</b>  |

|                                   |              |
|-----------------------------------|--------------|
| <b>Zdroje celkem k 31.12.2023</b> | <b>1 280</b> |
|-----------------------------------|--------------|

### Fond odměn - tvorba a čerpání

v tis. Kč

|                            |            |
|----------------------------|------------|
| Zůstatek k 31. 12. 2022    | 60         |
| Převod z HV z r. 2022      | 40         |
| Čerpání                    | 0          |
| <b>Stav k 31. 12. 2023</b> | <b>100</b> |

### Přehled přijatých sponzorských darů

|               | 2021  |           | 2022  |           | 2023  |           |
|---------------|-------|-----------|-------|-----------|-------|-----------|
|               | počet | v tis. Kč | počet | v tis. Kč | Počet | v tis. Kč |
| Věcné dary    | 2     | 28        | 0     | 0         | 0     | 0         |
| Finanční dary | 5     | 305       | 5     | 268       | 7     | 397       |



| Rozpočet   |                       |                       |                       |                       |   |                |                |           |
|--|-----------------------|-----------------------|-----------------------|-----------------------|---|----------------|----------------|-----------|
| Číslo organizace:  | 5603                  |                       |                       |                       |   |                |                |           |
| Rok:   | 2024                  |                       |                       |                       |   |                |                |           |
| Datum platnosti rozpočtu:                                      | 31.12.                |                       |                       |                       |   |                |                |           |
| Typ rozpočtu (upravený/plánovaný)                              | plánovaný             |                       |                       |                       |   |                |                |           |
|  |                       |                       |                       |                       |   |                |                | v tis. Kč |
| Náklady  | Rozsah účtů           |                       |                       |                       | Předpokládaná<br>skutečnost k 31. 12.<br>za HČ a DČ | Rozpočet       |                |           |
|  | Syntetický<br>účet od | Analytický<br>účet od | Syntetický<br>účet do | Analytický<br>účet do |   | Celkem         | HČ             | DČ        |
| <b>501 - Spotřeba materiálu, z toho:</b>                       | 501                   | 0000                  | 501                   | 0998                  | <b>19 160</b>                                       | <b>19 180</b>  | <b>19 180</b>  | <b>0</b>  |
| Léky, SZM, obvazový materiál - DČ                              | 501                   | 0025                  | 501                   | 0049                  |   | 0              | 0              | 0         |
| Léky, SZM, obvazový materiál - HČ                              | 501                   | 0350                  | 501                   | 0399                  | 300   | 280            | 280            | 0         |
| učebnice a učební pomůcky - DČ                                 | 501                   | 0075                  | 501                   | 0099                  |   | 0              | 0              | 0         |
| učebnice a učební pomůcky - HČ                                 | 501                   | 0450                  | 501                   | 0499                  |   | 0              | 0              | 0         |
| potraviny - DČ   | 501                   | 0150                  | 501                   | 0174                  |   | 0              | 0              | 0         |
| potraviny - HČ   | 501                   | 0600                  | 501                   | 0649                  | 13 600  | 13 600         | 13 600         | 0         |
| PHM - DČ   | 501                   | 0175                  | 501                   | 0199                  |   | 0              | 0              | 0         |
| PHM - HČ   | 501                   | 0650                  | 501                   | 0699                  | 250   | 250            | 250            | 0         |
| materiál na údržbu - DČ  | 501                   | 0100                  | 501                   | 0124                  |   | 0              | 0              | 0         |
| materiál na údržbu - HČ  | 501                   | 0500                  | 501                   | 0549                  | 420   | 420            | 420            | 0         |
| čistící prostředky - DČ  | 501                   | 0000                  | 501                   | 0024                  |   | 0              | 0              | 0         |
| čistící prostředky - HČ  | 501                   | 0300                  | 501                   | 0349                  | 1 500   | 1 500          | 1 500          | 0         |
| prádlo, oděvy a obuv - DČ                                      | 501                   | 0050                  | 501                   | 0074                  |   | 0              | 0              | 0         |
| prádlo, oděvy a obuv - HČ                                      | 501                   | 0400                  | 501                   | 0449                  | 300   | 350            | 350            | 0         |
| kancelářský materiál - DČ                                      | 501                   | 0125                  | 501                   | 0149                  |   | 0              | 0              | 0         |
| kancelářský materiál - HČ                                      | 501                   | 0550                  | 501                   | 0599                  | 280   | 250            | 250            | 0         |
| ostatní materiál - DČ  | 501                   | 0270                  | 501                   | 0298                  |   | 0              | 0              | 0         |
| ostatní materiál - HČ  | 501                   | 0970                  | 501                   | 0998                  | 2 600   | 2 530          | 2 530          | 0         |
| <b>502 - Spotřeba energie, z toho:</b>                         | 502                   | 0000                  | 502                   | 0998                  | <b>10 400</b>                                       | <b>10 880</b>  | <b>10 880</b>  | <b>0</b>  |
| elektrická energie - DČ  | 502                   | 0000                  | 502                   | 0099                  |   | 0              | 0              | 0         |
| elektrická energie - HČ  | 502                   | 0300                  | 502                   | 0499                  | 3 900   | 5 330          | 5 330          | 0         |
| plyn - DČ  | 502                   | 0100                  | 502                   | 0199                  |   | 0              | 0              | 0         |
| plyn - HČ  | 502                   | 0500                  | 502                   | 0699                  | 2 000   | 1 100          | 1 100          | 0         |
| teplo - DČ   | 502                   | 0200                  | 502                   | 0249                  |   | 0              | 0              | 0         |
| teplo - HČ   | 502                   | 0700                  | 502                   | 0899                  | 4 500   | 4 450          | 4 450          | 0         |
| pára - DČ  | 502                   | 0250                  | 502                   | 0298                  |   | 0              | 0              | 0         |
| pára - HČ  | 502                   | 0900                  | 502                   | 0998                  |   | 0              | 0              | 0         |
| <b>503 - Spotřeba jiných neskladovatelných dodávek</b>         | 503                   | 0000                  | 503                   | 0998                  | <b>1 250</b>  | <b>1 300</b>   | <b>1 300</b>   | <b>0</b>  |
| vodné - DČ   | 503                   | 0000                  | 503                   | 0199                  |   | 0              | 0              | 0         |
| vodné - HČ   | 503                   | 0300                  | 503                   | 0499                  | 1 250   | 1 300          | 1 300          | 0         |
| <b>504 - Prodané zboží - HČ + DČ</b>                           | 504                   | 0000                  | 504                   | 0998                  | <b>1 000</b>  | <b>1 000</b>   | <b>1 000</b>   | <b>0</b>  |
| <b>506 - Aktivace dlouhodobého majetku - HČ + DČ</b>           | 506                   | 0000                  | 506                   | 0998                  | <b>0</b>  | <b>0</b>       | <b>0</b>       | <b>0</b>  |
| <b>507 - Aktivace oběžného majetku - HČ + DČ</b>               | 507                   | 0000                  | 507                   | 0998                  | <b>0</b>  | <b>0</b>       | <b>0</b>       | <b>0</b>  |
| <b>508 - Změna stavu zásob vlastní výroby - HČ + DČ</b>        | 508                   | 0000                  | 508                   | 0998                  | <b>0</b>  | <b>0</b>       | <b>0</b>       | <b>0</b>  |
| <b>511 - Opravy a udržování, z toho:</b>                       | 511                   | 0000                  | 511                   | 0998                  | <b>4 000</b>  | <b>5 024</b>   | <b>5 024</b>   | <b>0</b>  |
| stavební - DČ  | 511                   | 0000                  | 511                   | 0024                  |   | 0              | 0              | 0         |
| stavební - HČ  | 511                   | 0300                  | 511                   | 0399                  | 3 000   | 4 084          | 4 084          | 0         |
| ostatní - DČ   | 511                   | 0025                  | 511                   | 0298                  |   | 0              | 0              | 0         |
| ostatní - HČ   | 511                   | 0400                  | 511                   | 0998                  | 1 000   | 940            | 940            | 0         |
| <b>512 - Cestovné - HČ + DČ</b>                                | 512                   | 0000                  | 512                   | 0998                  | <b>120</b>  | <b>200</b>     | <b>200</b>     | <b>0</b>  |
| <b>513 - Náklady na reprezentaci - HČ + DČ</b>                 | 513                   | 0000                  | 513                   | 0998                  | <b>20</b>   | <b>20</b>      | <b>20</b>      | <b>0</b>  |
| <b>516 - Aktivace vnitroorganizačních služeb - HČ + DČ</b>     | 516                   | 0000                  | 516                   | 0998                  | <b>0</b>  | <b>0</b>       | <b>0</b>       | <b>0</b>  |
| <b>518 - Ostatní služby, z toho:</b>                           | 518                   | 0000                  | 518                   | 0998                  | <b>5 800</b>  | <b>6 076</b>   | <b>6 076</b>   | <b>0</b>  |
| stočné, deštné a srážková voda - DČ                            | 518                   | 0200                  | 518                   | 0209                  |   | 0              | 0              | 0         |
| stočné, deštné a srážková voda - HČ                            | 518                   | 0630                  | 518                   | 0659                  | 600   | 645            | 645            | 0         |
| služby pro software - DČ                                       | 518                   | 0000                  | 518                   | 0009                  |   | 0              | 0              | 0         |
| služby pro software - HČ                                       | 518                   | 0300                  | 518                   | 0329                  | 1 150   | 1 151          | 1 151          | 0         |
| odvod a likvidace odpadů - DČ                                  | 518                   | 0050                  | 518                   | 0059                  |   | 0              | 0              | 0         |
| odvod a likvidace odpadů - HČ                                  | 518                   | 0420                  | 518                   | 0449                  | 800   | 800            | 800            | 0         |
| služby konzultační, právní, poradenské a ekonomické - DČ       | 518                   | 0070                  | 518                   | 0079                  |   | 0              | 0              | 0         |
| služby konzultační, právní, poradenské a ekonomické - HČ       | 518                   | 0480                  | 518                   | 0509                  | 130   | 136            | 136            | 0         |
| služby spojů (telefon, internet, poštovní) - DČ                | 518                   | 0100                  | 518                   | 0119                  |   | 0              | 0              | 0         |
| služby spojů (telefon, internet, poštovní) - HČ                | 518                   | 0600                  | 518                   | 0629                  | 350   | 320            | 320            | 0         |
| revize a servis - DČ   | 518                   | 0210                  | 518                   | 0219                  |   | 0              | 0              | 0         |
| revize a servis - HČ   | 518                   | 0660                  | 518                   | 0689                  | 600   | 682            | 682            | 0         |
| nájemné nemovitého majetku - DČ                                | 518                   | 0240                  | 518                   | 0249                  |   | 0              | 0              | 0         |
| nájemné nemovitého majetku - HČ                                | 518                   | 0750                  | 518                   | 0779                  | 580   | 601            | 601            | 0         |
| <b>521 - Mzdové náklady, z toho:</b>                           | 521                   | 0000                  | 521                   | 0998                  | <b>114 145</b>                                      | <b>119 240</b> | <b>119 240</b> | <b>0</b>  |
| ZU - objem prostředků na platy v absolutní výši - DČ           | 521                   | 0000                  | 521                   | 0099                  |   | 0              | 0              | 0         |
| ZU - objem prostředků na platy v absolutní výši - HČ           | 521                   | 0300                  | 521                   | 0599                  | 111 365   | 116 450        | 116 450        | 0         |
| ostatní osobní náklady - DČ                                    | 521                   | 0100                  | 521                   | 0199                  |   | 0              | 0              | 0         |
| ostatní osobní náklady - HČ                                    | 521                   | 0600                  | 521                   | 0899                  | 1 080   | 1 090          | 1 090          | 0         |
| Náhrady mzdy za dočasnou pracovní neschopnost - DČ             | 521                   | 0200                  | 521                   | 0298                  |   | 0              | 0              | 0         |
| Náhrady mzdy za dočasnou pracovní neschopnost - HČ             | 521                   | 0900                  | 521                   | 0998                  | 1 700   | 1 700          | 1 700          | 0         |
| <b>524 - Zákonné sociální pojištění - HČ + DČ</b>              | 524                   | 0000                  | 524                   | 0998                  | <b>37 801</b>                                       | <b>39 584</b>  | <b>39 584</b>  | <b>0</b>  |
| <b>525 - Jiné sociální pojištění - HČ + DČ</b>                 | 525                   | 0000                  | 525                   | 0998                  | <b>468</b>  | <b>489</b>     | <b>489</b>     | <b>0</b>  |
| <b>527 - Zákonné sociální náklady - HČ + DČ</b>                | 527                   | 0000                  | 527                   | 0998                  | <b>3 178</b>  | <b>3 443</b>   | <b>3 443</b>   | <b>0</b>  |
| <b>528 - Jiné sociální náklady - HČ + DČ</b>                   | 528                   | 0000                  | 528                   | 0998                  | <b>0</b>  | <b>0</b>       | <b>0</b>       | <b>0</b>  |
| <b>531 - Daň silniční - HČ + DČ</b>                            | 531                   | 0000                  | 531                   | 0998                  | <b>0</b>  | <b>0</b>       | <b>0</b>       | <b>0</b>  |
| <b>532 - Daň z nemovitosti - HČ + DČ</b>                       | 532                   | 0000                  | 532                   | 0499                  | <b>0</b>  | <b>0</b>       | <b>0</b>       | <b>0</b>  |
| <b>538 - Jiné daně a poplatky - HČ + DČ</b>                    | 538                   | 0000                  | 538                   | 0998                  | <b>0</b>  | <b>0</b>       | <b>0</b>       | <b>0</b>  |
| <b>549 - Ostatní náklady z činnosti - HČ + DČ</b>              | 549                   | 0000                  | 549                   | 0998                  | <b>220</b>  | <b>240</b>     | <b>240</b>     | <b>0</b>  |
| <b>551 - Odpisy dlouhodobého majetku - HČ + DČ</b>             | 551                   | 0000                  | 551                   | 0998                  | <b>5 657</b>  | <b>6 044</b>   | <b>6 044</b>   | <b>0</b>  |
| u majetku nepořízeného z transferu (účet 401) HČ + DČ          | 551                   | *                     | 551                   | *                     | 5 466   | 5 753          | 5 753          | 0         |
| u majetku pořízeného z transferu (účet 403) HČ + DČ            | 551                   | *                     | 551                   | *                     | 191   | 291            | 291            | 0         |
| <b>552 - Prodaný dlouhodobý nehmotný majetek - HČ + DČ</b>     | 552                   | 0000                  | 552                   | 0998                  | <b>0</b>  | <b>0</b>       | <b>0</b>       | <b>0</b>  |
| <b>553 - Prodaný dlouhodobý hmotný majetek - HČ + DČ</b>       | 553                   | 0000                  | 553                   | 0998                  | <b>0</b>  | <b>0</b>       | <b>0</b>       | <b>0</b>  |
| <b>555 - Tvorba a zúčtování rezerv - HČ + DČ</b>               | 555                   | 0000                  | 555                   | 0998                  | <b>0</b>  | <b>0</b>       | <b>0</b>       | <b>0</b>  |
| <b>556 - Tvorba a zúčtování opravných položek - HČ + DČ</b>    | 556                   | 0000                  | 556                   | 0998                  | <b>0</b>  | <b>0</b>       | <b>0</b>       | <b>0</b>  |
| <b>557 - Náklady z vyřazených pohledávek - HČ + DČ</b>         | 557                   | 0000                  | 557                   | 0998                  | <b>40</b>   | <b>40</b>      | <b>40</b>      | <b>0</b>  |
| <b>558 - Náklady z drobného dlouhodobého majetku - HČ + DČ</b> | 558                   | 0000                  | 558                   | 0998                  | <b>2 200</b>  | <b>1 240</b>   | <b>1 240</b>   | <b>0</b>  |
| <b>562 - Úroky - HČ + DČ</b>                                   | 562                   | 0000                  | 562                   | 0998                  | <b>0</b>  | <b>0</b>       | <b>0</b>       | <b>0</b>  |
| <b>591 - Daň z příjmů - HČ + DČ</b>                            | 591                   | 0000                  | 591                   | 0998                  | <b>0</b>  | <b>0</b>       | <b>0</b>       | <b>0</b>  |
| <b>595 - Dodatečné odvody daně z příjmů - HČ + DČ</b>          | 595                   | 0000                  | 595                   | 0998                  | <b>0</b>  | <b>0</b>       | <b>0</b>       | <b>0</b>  |
| <b>Náklady celkem</b>  |                       |                       |                       |                       | <b>205 459</b>                                      | <b>214 000</b> | <b>214 000</b> | <b>0</b>  |

| Výnosy   | Rozsah účtů           |                       |                       |                       | Předpokládaná<br>skutečnost k 31. 12.<br>za HČ a DČ | Rozpočet |         |    |
|--|-----------------------|-----------------------|-----------------------|-----------------------|---|----------|---------|----|
|  | Syntetický<br>účet od | Analytický<br>účet od | Syntetický<br>účet do | Analytický<br>účet do |   | Celkem   | HČ      | DČ |
| <b>601 - Výnosy z prodeje vlastních výrobků - HČ + DČ</b>  | 601                   | 0000                  | 601                   | 0998                  | 1 500   | 1 500    | 1 500   | 0  |
| <b>602 - Výnosy z prodeje služeb, z toho:</b>  | 602                   | 0000                  | 602                   | 0998                  | 92 800  | 97 144   | 97 144  | 0  |
| příspěvek na péči - HČ   | 602                   | 0400                  | 602                   | 0419                  | 29 500  | 30 090   | 30 090  | 0  |
| ubytování klientů - HČ   | 602                   | 0320                  | 602                   | 0329                  | 21 000  | 23 340   | 23 340  | 0  |
| stravné klientů - HČ   | 602                   | 0300                  | 602                   | 0319                  | 17 000  | 18 414   | 18 414  | 0  |
| fakultativní služby - HČ   | 602                   | 0330                  | 602                   | 0339                  | 200   | 140      | 140     | 0  |
| tržby ze vstupného - DČ  | 602                   | 0230                  | 602                   | 0249                  | 0   | 0        | 0       | 0  |
| tržby ze vstupného - HČ  | 602                   | 0750                  | 602                   | 0799                  | 0   | 0        | 0       | 0  |
| školné - HČ  | 602                   | 0600                  | 602                   | 0619                  | 0   | 0        | 0       | 0  |
| tržby od zdravotních pojišťoven - HČ   | 602                   | 0450                  | 602                   | 0499                  | 24 000  | 24 000   | 24 000  | 0  |
| stravné zaměstnanci - HČ   | 602                   | 0500                  | 602                   | 0519                  | 1 100   | 1 160    | 1 160   | 0  |
| ošetřovné klientů - DČ   | 602                   | 0000                  | 602                   | 0049                  | 0   | 0        | 0       | 0  |
| ošetřovné klientů - HČ   | 602                   | 0420                  | 602                   | 0429                  | 0   | 0        | 0       | 0  |
| ostatní výnosy z prodeje služeb - DČ   | 602                   | 0250                  | 602                   | 0298                  | 0   | 0        | 0       | 0  |
| ostatní výnosy z prodeje služeb - HČ   | 602                   | 0900                  | 602                   | 0998                  | 0   | 0        | 0       | 0  |
| <b>603 - Výnosy z pronájmu - HČ + DČ</b>   | 603                   | 0000                  | 603                   | 0998                  | 186   | 189      | 189     | 0  |
| <b>604 - Výnosy z prodané zboží - HČ + DČ</b>  | 604                   | 0000                  | 604                   | 0998                  | 1 100   | 1 100    | 1 100   | 0  |
| <b>644 - Výnosy z prodeje materiálu - HČ + DČ</b>  | 644                   | 0000                  | 644                   | 0998                  | 0   | 0        | 0       | 0  |
| <b>645 - Výnosy z prodeje dlouhodobého nehmotného majetku - HČ + DČ</b>  | 645                   | 0000                  | 645                   | 0998                  | 0   | 0        | 0       | 0  |
| <b>646 - Výnosy z prodeje dlouhodobého hmotného majetku kromě pozemků - HČ + DČ</b>  | 646                   | 0000                  | 646                   | 0998                  | 0   | 0        | 0       | 0  |
| <b>648 - Čerpání fondů, z toho:</b>  | 648                   | 0000                  | 648                   | 0998                  | 100   | 30       | 30      | 0  |
| RF - HČ  | 648                   | 0300                  | 648                   | 0599                  | 100   | 30       | 30      | 0  |
| FI (pouze na opravy a údržbu - dle ČÚS č. 704 bod 7.4. písm. c) věta druhá) - HČ   | 648                   | 0800                  | 648                   | 0899                  | 0   | 0        | 0       | 0  |
| FKSP (např. prac. oděvy, drobný hmotný majetek) - HČ   | 648                   | 0700                  | 648                   | 0799                  | 0   | 0        | 0       | 0  |
| FO - HČ  | 648                   | 0600                  | 648                   | 0699                  | 0   | 0        | 0       | 0  |
| <b>649 - Ostatní výnosy z činnosti - HČ + DČ</b>   | 649                   | 0000                  | 649                   | 0998                  | 1 500   | 1 610    | 1 610   | 0  |
| <b>662 - Úroky - HČ + DČ</b>   | 662                   | 0000                  | 662                   | 0989                  | 300   | 100      | 100     | 0  |
| <b>663 - Kurzové zisky - HČ + DČ</b>   | 663                   | 0000                  | 663                   | 0989                  | 0   | 0        | 0       | 0  |
| <b>664 - Výnosy z přecenění reálnou hodnotou - HČ + DČ</b>   | 664                   | 0000                  | 664                   | 0998                  | 0   | 0        | 0       | 0  |
| <b>669 - Ostatní finanční výnosy - HČ + DČ</b>   | 669                   | 0000                  | 669                   | 0989                  | 0   | 0        | 0       | 0  |
| <b>672 - výnosy vybraných místních vládních institucí z transferů celkem (A+B+C+D+E), z toho:</b>                          | 672                   | 0020                  | 672                   | 0979                  | 124 490   | 112 327  | 112 327 | 0  |
| <b>A - výnosy z nároků na prostředky z rozpočtu ÚK celkem, z toho:</b>   | 0                     | 0                     | 0                     | 0                     | 55 284  | 56 530   | 56 530  | 0  |
| ZU - příspěvek na provoz - HČ  | 672                   | 0500                  | 672                   | 0539                  | 55 284  | 56 530   | 56 530  | 0  |
| ZU - příspěvek na velkou údržbu - HČ (UZ 54)   | 672                   | 0540                  | 672                   | 0549                  | 0   | 0        | 0       | 0  |
| ZU - účelový neinvestiční příspěvek - HČ   | 672                   | 0550                  | 672                   | 0575                  | 0   | 0        | 0       | 0  |
| ostatní účelové určené neinvestiční příspěvky z rozpočtu ÚK - HČ   | 672                   | 0576                  | 672                   | 0599                  | 0   | 0        | 0       | 0  |
| přijaté transfery na výzkum a vývoj z rozpočtu ÚSC od zřizovatele - HČ   | 672                   | 0710                  | 672                   | 0719                  | 0   | 0        | 0       | 0  |
| <b>B - výnosy z transferů ze SR</b>  | 0                     | 0                     | 0                     | 0                     | 68 711  | 55 506   | 55 506  | 0  |
| přijaté transfery z ústředních rozpočtů - DČ   | 672                   | 0030                  | 672                   | 0038                  | 0   | 0        | 0       | 0  |
| přijaté transfery ze státních fondů - DČ   | 672                   | 0050                  | 672                   | 0069                  | 0   | 0        | 0       | 0  |
| přijaté transfery ze zahraničí - DČ  | 672                   | 0080                  | 672                   | 0089                  | 0   | 0        | 0       | 0  |
| přijaté transfery z ústředních rozpočtů - HČ   | 672                   | 0300                  | 672                   | 0389                  | 68 711  | 55 506   | 55 506  | 0  |
| přijaté transfery z ústředních rozpočtů - HČ   | 672                   | 0400                  | 672                   | 0499                  | 0   | 0        | 0       | 0  |
| přijaté transfery od příjemců účelové podpory od zřizovatele - průtokové dotace - HČ                                       | 672                   | 0730                  | 672                   | 0739                  | 0   | 0        | 0       | 0  |
| přijaté transfery ze zahraničí - přijaté transfery z orgánů Evropských společenství - HČ                                   | 672                   | 0810                  | 672                   | 0819                  | 0   | 0        | 0       | 0  |
| přijaté transfery ze státních fondů - HČ   | 672                   | 0910                  | 672                   | 0939                  | 0   | 0        | 0       | 0  |
| <b>C - ostatní transfery mimo rozpočet ÚK</b>  | 0                     | 0                     | 0                     | 0                     | 304   | 0        | 0       | 0  |
| přijaté transfery na výzkum a vývoj od poskytovatele jiných než zřizovatele - DČ   | 672                   | 0039                  | 672                   | 0039                  | 0   | 0        | 0       | 0  |
| přijaté transfery od podnikatelských/nevýdělečných/ostatních neveřejných subjektů a od fyzických osob nepodnikajících - DČ | 672                   | 0090                  | 672                   | 0139                  | 0   | 0        | 0       | 0  |
| přijaté transfery na výzkum a vývoj od poskytovatele jiných než zřizovatele - HČ   | 672                   | 0390                  | 672                   | 0399                  | 0   | 0        | 0       | 0  |
| přijaté transfery z územních rozpočtů - kromě zřizovatele - HČ   | 672                   | 0600                  | 672                   | 0699                  | 0   | 0        | 0       | 0  |
| přijaté transfery na výzkum a vývoj z rozpočtu ÚSC od ostatních územních jednotek - HČ                                     | 672                   | 0720                  | 672                   | 0729                  | 0   | 0        | 0       | 0  |
| přijaté transfery na výzkum a vývoj od příjemců účelové podpory od ostatních územních jednotek - průtokové dotace - HČ     | 672                   | 0740                  | 672                   | 0749                  | 0   | 0        | 0       | 0  |
| přijaté transfery z jiných/ostatních mezinárodních institucí - HČ  | 672                   | 0820                  | 672                   | 0839                  | 0   | 0        | 0       | 0  |
| přijaté transfery od podnikatelských/nevýdělečných/ostatních neveřejných subjektů a od fyzických osob nepodnikajících - HČ | 672                   | 0940                  | 672                   | 0979                  | 304   | 0        | 0       | 0  |
| <b>D - časové rozlišení přijatého investičního transferu</b>   | 0                     | 0                     | 0                     | 0                     | 191   | 291      | 291     | 0  |
| zúčtování časového rozlišení transferu na pořízení dlouh. maj. v souvislosti s odepisováním - DČ                           | 672                   | 0070                  | 672                   | 0079                  | 0   | 0        | 0       | 0  |
| zúčtování časového rozlišení transferu na pořízení dlouh. maj. v souvislosti s odepisováním - HČ                           | 672                   | 0750                  | 672                   | 0799                  | 191   | 291      | 291     | 0  |
| <b>E - čerpání FI na opravy a údržbu - dle ČÚS č. 704 bod 7.4. písm. c) věta první</b>                                     | 0                     | 0                     | 0                     | 0                     | 0   | 0        | 0       | 0  |
| čerpání - fond investic - DČ   | 672                   | 0020                  | 672                   | 0029                  | 0   | 0        | 0       | 0  |
| čerpání - fond investic - HČ   | 672                   | 0700                  | 672                   | 0709                  | 0   | 0        | 0       | 0  |
| <b>Výnosy celkem</b>   |                       |                       |                       |                       | 221 976   | 214 000  | 214 000 | 0  |

|                          |
|--------------------------|
| <b>AKCE KLIENTŮ 2023</b> |
|--------------------------|

**Domov pro osoby se zdravotním postižením  
Domov se zvláštním režimem, Chráněné bydlení**

**ÚNOR**

- Vodní hrátky – Plavecký bazén Litvínov
- Oslava svátku zamilovaných
- Valentýnský bowling v Litvínově

**BŘEZEN**

- Kreativní tvoření
- Maškarní ples

**DUBEN**

- Velikonoční kreativní dílna (Lesovna)
- Kreativní odpoledne
- Pečení koláčů
- Noc s Harry Potterem (Lesovna)

**KVĚTEN**

- Den s vařečkou
- Pálení čarodějnic
- Papoušci na půdě (Lesovna)
- Přátelské setkání se seniory (Husova)
- Den se záchrannými složkami
- Návštěva Mosteckého jezera (Lesovna)
- Vernisáž obrazů klientů
- **3x Rekreace Horní Podluží**
- **Rekreace Kemp Amerika, Františkovy lázně**
- **Rekreace Sloup v Čechách**

**ČERVEN**

- Půl Vánoce (Husova)
- Grilování na Hipodromu Most
- Námořnický den
- Kempování Bílina (Husova)
- Akce „Jedeme do kempu“
- Večerní koktejl - párty s přespáním na půdě (Lesovna)
- Rekreace Ranč v údolí Černošín
- 4x Sloup v Čechách
- Rekreace Kemp Keramika - Hracholusky
- Rekreace Kalábrie – Itálie (CHB)
- Rekreace Djerba – Tunisko (CHB)

## ČERVENEC

- Turnaj v přehazované
- Lama terapie
- Barevný den
- Ukázka práce a vybavení hasičů

## SRPEN

- Letní kreativní dílna na zahradě

## ZÁŘÍ

- Zábavné dopoledne – Celebrity v Hollywoodu
- Atletický víceboj
- Grilování s opatrovníky (Lesovna)
- Zábavné dopoledne v Chudeříně (Husova)
- 40. výročí na Zátiší
- Válka koulí
- **Rekreace Exodus Třemošná**
- **Rekreace Farma Zababeč**
- **Účast na Sportovních hrách Teplice**

## ŘÍJEN

- Dýňování (Lesovna)
- Hledáme talent 2023
- Myslivecký den
- Podzimní tvoření - výroba mýdel
- 

## LISTOPAD

- Strašidelná noční show s přespáním na půdě (Lesovna)
- Kreativní dopoledne – vánoční ozdoby
- Slavnostní veřejnou vernisáž obrazů klientů (Lesovna)

## PROSINEC

- Čertí rej na Zátiší
- Mikuláš na půdě (Lesovna)
- Vánoční tvoření na Lesovně
- Pečení perníčků na Zátiší
- Vánoční setkání v La pontu
- Vánoční posezení na Lesovně
- Vánoční setkání s programem v DSS Litvínov – Časy se mění



40. VÝROČÍ BUDOVY ZÁTIŠÍ



Papoušci na Lesovně



Letecký den, Hradec Králové



Obraz z vernisáže



Maškarní ples



Máme talent



Imaginárium Teplice



Vánoční posezení - Časy se mění



Rekreace – Djerba, Tunisko



Čertí rej

## Domov pro seniory

### LEDEN

- Kurz kreslení s panem Pavlem Lakomým
- Hudební zábava

### ÚNOR

- Posezení s panem ředitelem při kytáře
- Vystoupení dechové hudby Krušnohorka

### BŘEZEN

- Kurz kreslení s panem Pavlem Lakomým
- Oslava MDŽ
- Country zábava s kapelou RIO
- Svatá mše

Přednáška pí. Drdové – Svatojakubská cesta

### DUBEN

- Přednáška pí. Drdové – Svatojakubská cesta
- Kurz kreslení s panem Pavlem Lakomým
- Zlatá svatba manželů Charvátových
- Pálení čarodějnic

### KVĚTEN

- Kurz kreslení s Pavlem Lakomým
- Ukázka práce policejních psů z Kladna



•

- Den matek s dětmi z MŠ Sluníčko Janov
- Grilování v chráněném bydlení „Husovka“
- Setkání pozůstalých

## ČERVEN

- 
- Kurz kreslení s Pavlem Lakomým
- Sportovní hry: „Sportovní hry po našem“ pro klienty DpS
- Sportovní hry MEZIBOŘSKÉ SLUNCE

## ČERVENEC

- Kurz kreslení s Pavlem Lakomým

•

## ZÁŘÍ

- Kurz kreslení s Pavlem Lakomým
- Janovský sedmiboj



•

## ŘÍJEN

- Kurz kreslení s Pavlem Lakomým
- Jóga pro seniory
- 

## LISTOPAD

- Kurz kreslení s Pavlem Lakomým
- Návštěva u babičky s MŠ Sluníčko
- Jóga pro seniory
- Hudební vystoupení Radka Konaře
- Zábava s country kapelou RIO
- Setkání pozůstalých





## PROSINEC

- Mikulášská nadílka



- Vystoupení kvarteta Teplické filharmonie
- Vystoupení dětí z MŠ Sluníčko
- „Hop a skok“ vystoupení sportovních králiků
- Ukázka služebních psů
- Vánoční zábava s tombolou
- Svatá mše
- Vánoční kavárnička
- Silvestrovská kavárnička